



**Vodárenské sdružení Bechyňsko**  
Parkány 548, 391 65 Bechyně

# **VÝROČNÍ ZPRÁVA 2010**

## **Obsah**

1.	Základní identifikační údaje .....	2
2.	Statutární orgány sdružení .....	2
3.	Činnost a hospodaření sdružení v roce 2010 .....	2
4.	Personální zajištění .....	3
5.	Vodné a stočné pro rok 2010 .....	3
6.	Evidence odběratelů .....	4
7.	Zásobování pitnou vodou - společný, oddělitelný majetek.....	5
7.1.	Výroba a rozvod pitné vody.....	5
7.2.	Kvalita pitné vody.....	7
8.	Odvádění a čištění odpadních vod města Bechyně.....	8
8.1.	Odvádění a čištění odpadních vod .....	8
8.2.	Kvalita odpadní vody.....	10
9.	Odvádění odpadních vod obce Sudoměřice u Bechyně.....	10

## 1. Základní identifikační údaje

Název: Vodárenské sdružení Bechyňsko.  
Sídlo: Parkány 548, Bechyně, Česká republika  
Datum vzniku: 7.11.1996  
Právní forma: zájmové sdružení právnických osob

Sdružení je zaregistrováno pod pořadovým č. 28 ZSTA/2003 v registru zájmových sdružení právnických osob Krajského úřadu Jihočeského kraje

IČ: 65972104  
DIČ: CZ66972104  
Bankovní spojení: Česká spořitelna a.s., pobočka Bechyně, č. účtu 0702053369/0800

Členské obce: Město Bechyně  
Obec Březnice  
Obec Černýšovice  
Obec Haškovecova Lhota  
Obec Hodětín  
Obec Radětice  
Obec Sudoměřice u Bechyně

## 2. Statutární orgány sdružení

Valná hromada: Valnou hromadu tvoří zástupci obcí pověřeni obecním zastupitelstvem. Její působnost upravuje §7 Stanov Vodárenského sdružení Bechyňsko.

Jednatelé: Působnost jednatelů upravuje §8 Stanov Vodárenského sdružení Bechyňsko  
Jednatelé sdružení **k 31.12.2010:**  
Mgr. Jaroslav Matějka, starosta města Bechyně  
pan Stanislav Houdek, starosta obce Sudoměřice u Bechyně  
Ing. Josef Svoboda, starosta obce Radětice

Ředitelka: Působnost ředitele upravuje §9 Stanov Vodárenského sdružení Bechyňsko  
Ředitelkou byla jmenována Ing. Zdenka Sosnová

## 3. Činnost a hospodaření sdružení v roce 2010

Předmět a činnost sdružení:

1. výroba a dodávka pitné vody pro obyvatelstvo a ostatní odběratele
2. odvádění a čištění odpadních vod
3. ostatní odborné činnosti s tím související, např. výstavba nových vodohospodářských zařízení, opravy a údržba stávajících zařízení

Pro zajištění předmětu činnosti, byly vydány tyto živnostenské listy:

- „Provozování vodovodů a kanalizací a úprava a rozvod užitkové vody“ (ev.č.330801-47762)
- „Provádění staveb, jejich změn a odstraňování“ (ev.č. 330801-396949)

Výroba a dodávka pitné vody pro obyvatelstvo a ostatní odběratele a odvádění a čištění odpadních vod jsou vykonávány na základě povolení Krajského úřadu Jihočeského kraje, odboru životního prostředí, zemědělství a lesnictví rozhodnutí krajského úřadu čj. KUJCK 5879/2005 OZZL/Ryb z 14.3.2005 a čj. KUJCK 21383/2009 OZZL/11Ryb z 10.8.2009.

V roce 2010 bylo hlavní činností VSB provozování vodovodů a kanalizací v obcích sdružení a hlavním zdrojem příjmu byly tržby za vodné a stočné. Hospodářský výsledek za rok 2010 je 1 916 177,38 Kč.

Základ daně v roce 2010 je **2 071 640,- Kč**. Daň za rok 2010 činí **393 490 Kč**.

V příloze č.1 je uvedena Výsledovka VSB za rok 2010.

#### 4. Personální zajištění

K 31.12.2010 bylo ve sdružení zaměstnáno 10 pracovníků z toho 1 na částečný úvazek. Celkové mzdové náklady (vč. sociálního a zdravotního pojištění) a odměn členům valné hromady byly v roce 2010 : 4 657 474,50 Kč.

Pro zaměstnance byla v roce 2010 zajištěna tato školení: základní BOZP  
svařování el. obloukem  
svařování plast  
jeřábník  
vazač  
odpadové hospodářství

V roce 2010 byla provedena revize vyhrazených zařízení:  
zdvihací zařízení na ČOV  
jiná zdvihací zařízení  
tlakových nádob  
elektrická zařízení

#### 5. Vodné a stočné pro rok 2010

##### Cena pro vodné pro rok 2010

###### vodné Bechyňsko

pohyblivá složka	ve výši	<b>32,30 Kč/m<sup>3</sup></b> + 10% DPH = 35,53 Kč/m <sup>3</sup>
pevná složka	pro Qp 2,5 (20)	<b>295,- Kč/rok</b> + 10% DPH = 324,50 Kč/rok
	pro Qp 6 (30)	<b>1 520,- Kč/rok</b> + 10% DPH = 1 672,00 Kč/rok
	pro Qp 10 (40)	<b>4 140,- Kč/rok</b> + 10% DPH = 4 554,00 Kč/rok
	pro Qp 15 (50,80,100)	<b>9 234,- Kč/rok</b> + 10% DPH = 10 154,40 Kč/rok

##### Cena pro stočné pro rok 2010

###### stočné Bechyně a Zářečí

pohyblivá složka	ve výši	<b>20,10 Kč/m<sup>3</sup></b> + 10% DPH = 22,11 Kč/m <sup>3</sup>
pevná složka	pro Qp 2,5 (20)	<b>195,- Kč/rok</b> + 10% DPH = 214,50 Kč/rok
	pro Qp 6 (30)	<b>1 038,- Kč/rok</b> + 10% DPH = 1 141,80 Kč/rok
	pro Qp 10 (40)	<b>2 850,- Kč/rok</b> + 10% DPH = 3 135,00 Kč/rok
	pro Qp 15 (50,80,100)	<b>6 388,- Kč/rok</b> + 10% DPH = 7 026,80 Kč/rok

**stočné Hvozd'any, Senožaty, Lišky**

pohyblivá složka	ve výši		<b>10,60 Kč/m<sup>3</sup></b> + 10% DPH = 11,66 Kč/m <sup>3</sup>
pevná složka	pro Qp 2,5 (20)		<b>195,- Kč/rok</b> + 10% DPH = 214,50 Kč/rok
	pro Qp 6 (30)		<b>1 038,- Kč/rok</b> + 10% DPH = 1 141,80 Kč/rok
	pro Qp 10 (40)		<b>2 850,- Kč/rok</b> + 10% DPH = 3 135,00 Kč/rok
	pro Qp 15 (50,80,100)		<b>6 388,- Kč/rok</b> + 10% DPH = 7 026,80 Kč/rok

**stočné Sudoměřice, Bechyňská Smoleč**

pohyblivá složka	ve výši		<b>4,00 Kč/m<sup>3</sup></b> + 10% DPH = 4,00 Kč/m <sup>3</sup>
pevná složka	pro Qp 2,5 (20)		<b>36,- Kč/rok</b> + 10% DPH = 39,60 Kč/rok
	pro Qp 6 (30)		<b>190,- Kč/rok</b> + 10% DPH = 209,00 Kč/rok

Qp - trvalý průtok pitné vody vodoměrem v m<sup>3</sup>/hod. (v závorce je uveden průměr potrubí v mm)  
U odběratelů, kde není osazen vodoměr, se pevná složka určuje dle průtoku pitné vody přípojkou v m<sup>3</sup>/hod.

Většina odběratelů má osazen vodoměr Qp 2,5 tj. vodoměr s průtokem 2,5 m<sup>3</sup>/hod. V domech s více bytovými jednotkami bývá osazen fakturační vodoměr Qp 6 nebo Qp10.

## 6. Evidence odběratelů

S odběrateli jsou uzavřeny písemné smlouvy na dodávku vody a odvádění odpadních vod. Platby za vodné a stočné jsou přijímány na podúčet sdružení.

V následující tabulce je počet vodovodních přípojek v jednotlivých obcích a počet osazených vodoměrů k 31.12.2010.

obec	počet přípojek	počet osazených vdm	procento osazených vdm
Bechyně	974	972	99,79
Senožaty	40	27	67,5
Hvozd'any	60	60	100
Sudoměřice u Bechyně	175	173	98,86
Bechyňská Smoleč	63	52	82,54
Bežerovice	10	8	80
Hodětín	25	22	88
Nová Ves	18	11	61,11
Březnice	68	68	100
Černýšovice	47	38	80,85
Hutě	33	33	100
Haškovcova Lhota	45	30	66,67
Radětice	67	67	100

Obdobně je v tabulce počet kanalizačních přípojek v obcích, kde VS Bechyňsko provozuje kanalizaci.

obec	počet přípojek
Bechyně	850
Senožaty	20
Hvozd'any	50
Sudoměřice u Bechyně	148
Bechyňská Smoleč	55

## 7. Zásobování pitnou vodou - společný, oddělitelný majetek

### 7.1. Výroba a rozvod pitné vody

Pitná voda, která je dodávána odběratelům VS Bechyňsko, byla odebírána z vlastních zdrojů a v menší míře nakupována od firmy VAK JČ, a.s..

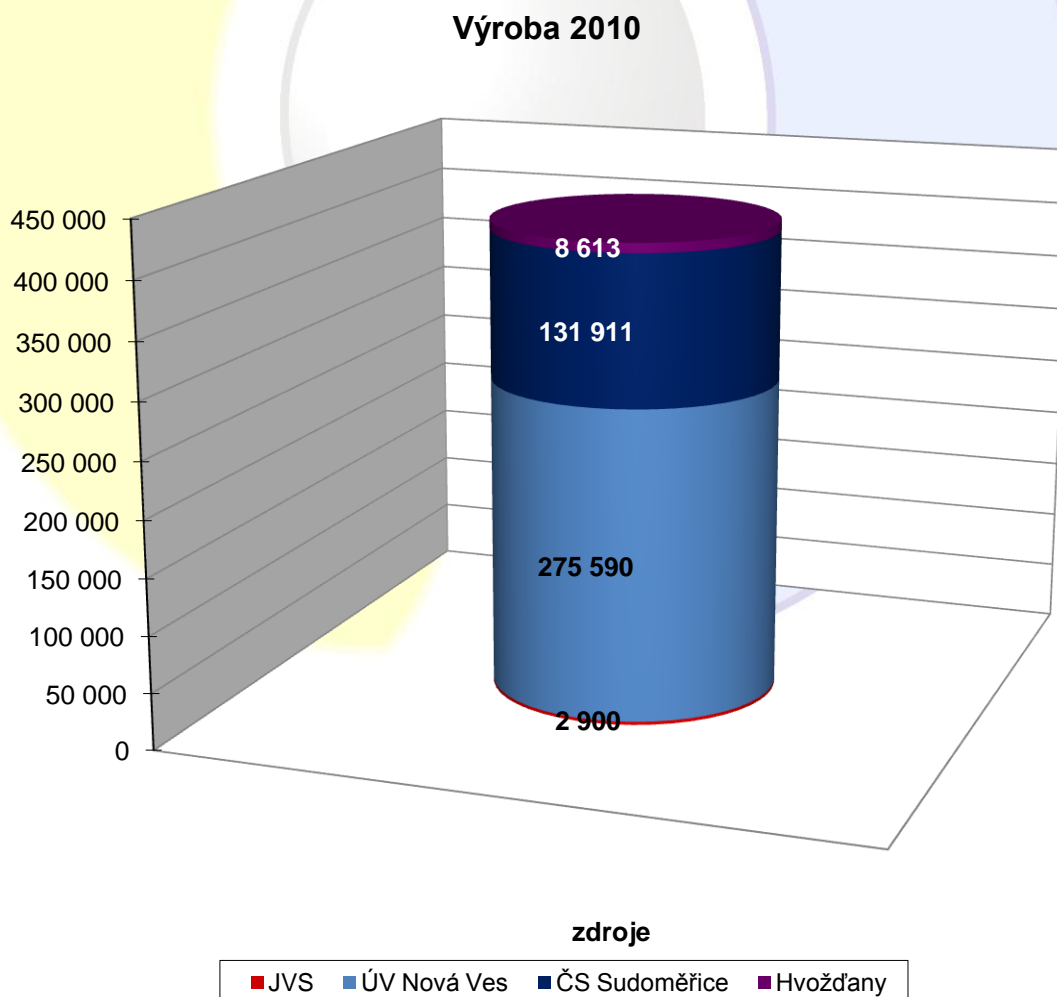
Zdroji pitné vody jsou: ÚV Nová Ves – vrt B-4, B-4a  
Sudoměřice u Bechyně – studny S-1, S-2  
Hvožd'any – vrt HJ-1, zářezy

Platná povolení na odběr podzemní vody:

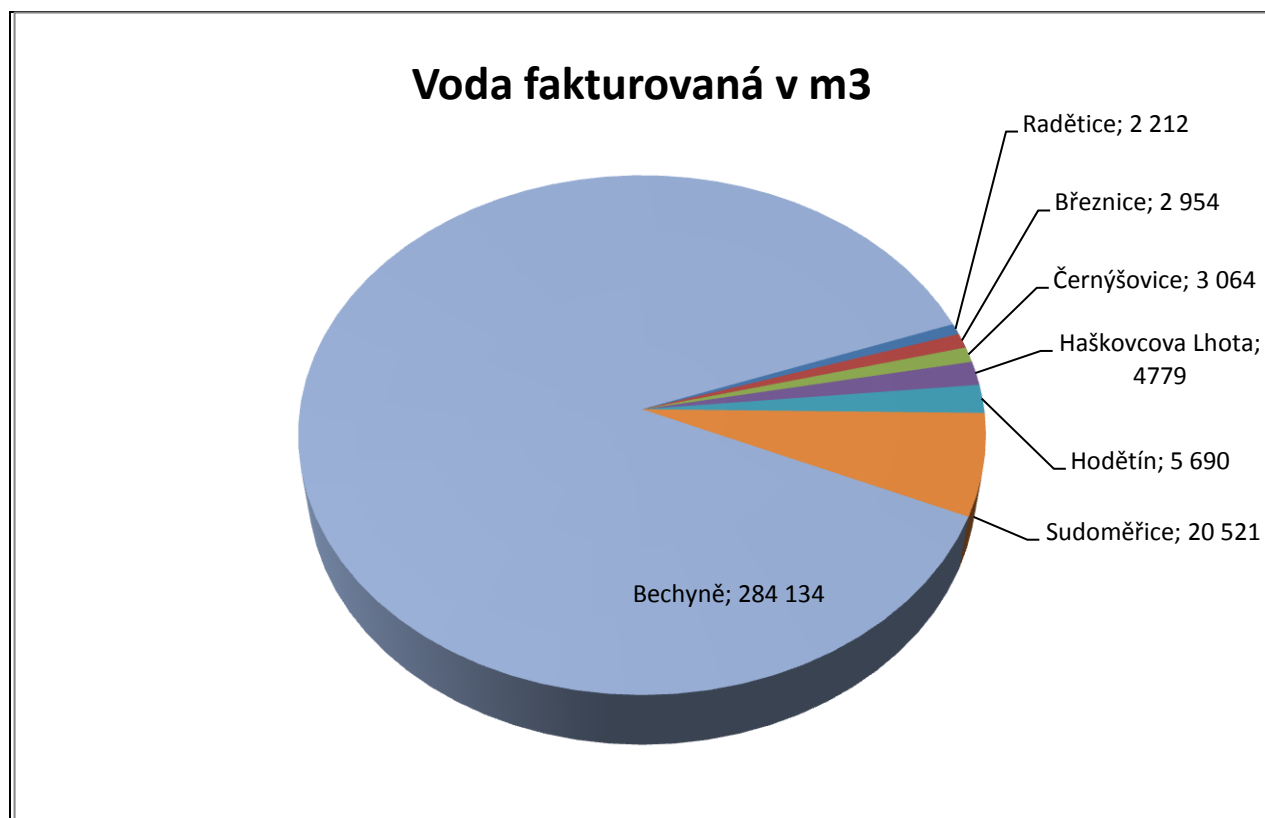
Nová Ves, Sudoměřice u Bechyně z 17.12.2007 čj.S-META 43627/2007 OŽP /Ba s platností do 31.12.2012

Hvožd'any z 21.8.2006 čj. S-META 33403/2006 OŽP/Ba s platností na dobu 25-ti let

V roce 2010 bylo ve vlastních zdrojích vyrobeno 416 114 m<sup>3</sup> vody. Od firmy VAKJČ a.s., která provozovala vodovody ve vlastnictví JVS, bylo v roce 2010 nakoupeno 2900m<sup>3</sup> vody. Nákup vody z jiných než vlastních zdrojů je realizován v případě větších havárií na vodovodních řadech (únik vody vyšší než cca 5l/s). Voda je dále nakupována v případě odkalování nebo jiné manipulace na přivaděči ocel DN400 do Bechyně.



Fakturace v jednotlivých obcích je znázorněna v následujícím grafu.



Důležitým ukazatelem při provozování je procento nefakturované vody. Procento nefakturované vody je definováno jako poměr objemu vody nefakturované a objemu vody realizované v procentech.

Nefakturovaná voda je rozdíl mezi vodou realizovanou a vodou fakturovanou.

Voda realizovaná je voda v m3, která je vyrobená ve vlastních zdrojích a voda nakoupená od jiného provozovatele.

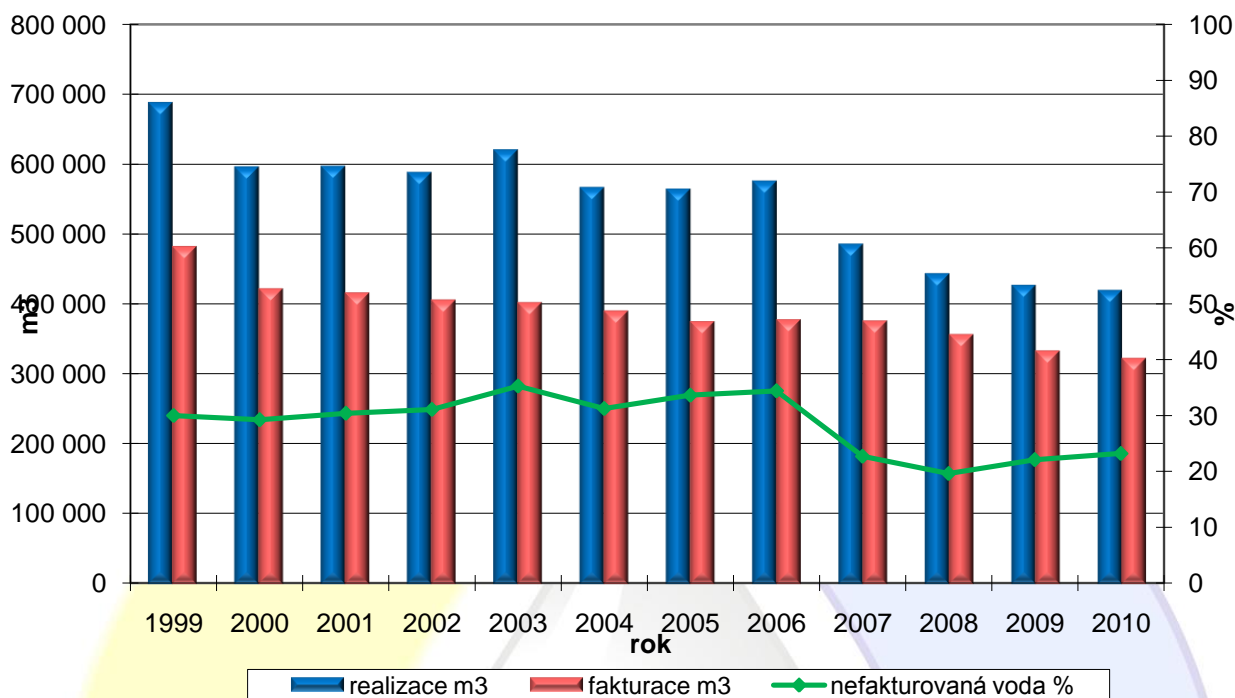
Voda fakturovaná je voda, kterou zaplatí v konkrétním roce jednotliví odběratelé.

V údajích voda nefakturovaná je i určité množství tzv. technologické vody. Tato voda je nutná pro optimální provoz vodárenského majetku. Jedná se o vodu, která se používá např. na praní tlakových filtrů na ÚV Nová Ves, na čištění vodojemů a odkalování potrubí. Vodovodní potrubí se odkaluje v intervalech dle provozního řádu a dále v případech, kdy je zjištěna zhoršená kvalita vody – zákal vody, který je způsoben zbarvením železitými sloučeninami. Na tyto činnosti bylo použito v roce 2010 cca 5 275 m3 vody.

V roce 2010 bylo procento nefakturované vody 22,83%. Po odečtení technologické vody byly ztráty 21,57%.

V následujícím grafu je uvedeno množství realizované a fakturované vody vč. nefakturované vody v letech 1999-2010.

**Realizace a fakturace vody**



**7.2. Kvalita pitné vody**

Pro kontrolu jakosti pitné a odpadní vody a kalů zpracovává provozovatel „**Systém kontroly jakosti pitných a odpadních vod a kalů**“, aktualizovaný vždy na příslušný rok. Systém kontroly je vypracován v souladu s platnými předpisy a rozhodnutími:

- vyhláška č.252/2004 Sb., kterou se stanoví požadavky na pitnou a teplou vodu a četnost a rozsah kontroly pitné vody
- vyhláška č.428/2001 Sb. o vodovodech a kanalizacích
- vyhláška č.307/2002 Sb. o radiační ochraně
- „Program kontroly kvality pitné vody pro skupinový vodovod vodárenské soustavy Bechyňsko KHES č.j.3419/09/HOK.TA z 28.5.2009
- Program kontroly kvality pitné vody pro vodovod Hvožd'any KHES č.j.3420/09/HOK.TA z 28.5.2009
- Povolení k nakládání s vodami pro ČOV Bechyně čj. ŽP 8224/2/03 z 15.12.2003
- Povolení k nakládání s vodami pro volné výústě - Bechyně čj. VH 2221/3/02-Ja z 4.7.2002
- Povolení k nakládání s vodami pro volné výústě – Sudoměřice u Bechyně čj. S-META 19112/2007 OŽP/Ja z 26.9.2007

Rozborů pitné vody v roce 2010 prováděla firma VAK JČ a.s. a Aquaserv a.s. České Budějovice. Tato firma podala nejvýhodnější nabídku ve výběrovém řízení. Výsledky rozborů pitné vody jsou průběžně zasílány do databáze Ministerstva zdravotnictví.

Z hlediska kvality pitné vody je nejproblematictější zdroj ve Hvožd'anech. V obci jsou využívány dva zdroje (vrt HJ-1 a zářezy). Voda z obou zdrojů překračuje limity pro koncentraci dusičnanů. V roce 2009 byl pro tento zdroj stanoven časově omezený mírnější hygienický limit.

1. Mírnější hygienický limit pro ukazatel dusičnanů se určuje na dobu nejdéle do **30.6.2012**.
2. Koncentrace dusičnanů ve vodě dodávané vodovodem Hvožd'any nesmí překročit hodnotu **70 mg/l**.

Pro odběratele v obci Hvožd'any je vydáno toto doporučení:

těhotné ženy a děti do 6 let mají omezit spotřebu této vody k pití  
pro kojence tato voda nesmí být použita ani v nápojích ani v pokrmech

Dále je kvalita vody ovlivněna srážkami. Při prudších deštích dochází k průsaku srážkových vod a ke zvýšení zákalu.

Dezinfekce pitné vody se provádí chlornanem sodným. Pitná voda se chloruje v těchto místech:

ÚV Nová Ves

VDJ Hodětín

ČS Sudoměřice stará

ČS Sudoměřice u nádraží – směr Bechyňská Smoleč

VDJ Hvožd'any

Zvýšená koncentrace železa v pitné vodě u odběratelů není způsobena závadným zdrojem, ale dochází ke zhoršení kvality při transportu vody v potrubí. Hlavní přívaděč do Bechyně je vyroben z ocelového potrubí, které je z hlediska železa nejméně vhodným materiálem. Ke zhoršení dochází také při manipulaci na síti tj. oprava poruchy, kdy dojde ke změnám v rychlosti proudění a k dočasnému zhoršení kvality vody.

## 8. Odvádění a čištění odpadních vod města Bechyně

### 8.1. Odvádění a čištění odpadních vod

Kanalizace pro veřejnou potřebu je provozována dle provozního řádu kanalizace města Bechyně (Hvožd'any, Senožaty), dle provozního řádu čistírny odpadních vod a dle schváleného kanalizačního řádu. Kanalizační síť města Bechyně je jednotná z různých materiálů a je zakončena mechanicko biologickou čistírnou odpadních vod. Část kanalizace není na ČOV napojena a odpadní voda odtéká přes volné výústě do vodního toku. Pro vypouštění odpadních do vodních toků jsou vydána povolení :

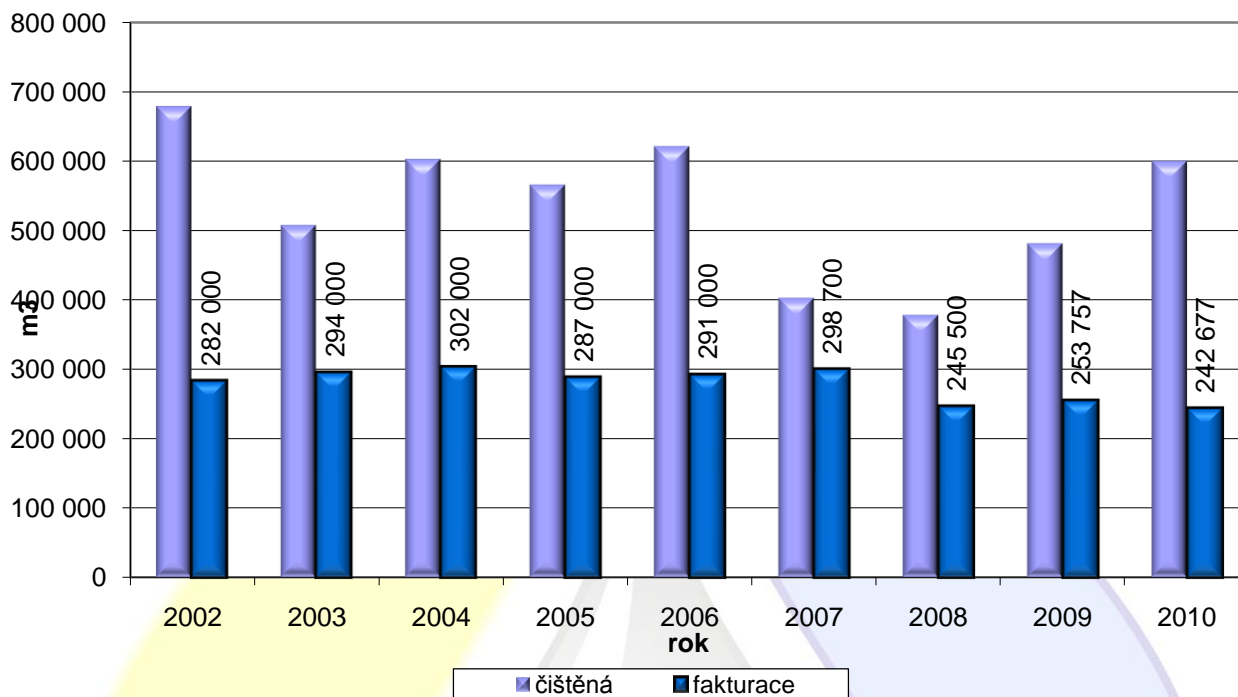
čj. VH 2221/3/02-Ja ze 4.7.2002 pro vypouštění odpadních vod z volných výústí Zářečí, Lišky, Senožaty, Hvožd'any

čj. ZP 8224/2/03 z 15.12.2003 pro vypouštění odpadních vod z ČOV

V následujícím grafu je vývoj množství odpadních vod, které jsou čištěny na čistírně odpadních vod a množství fakturované odpadní voda ve městě Bechyně.



## Odpadní voda čištěná na ČOV a fakturovaná



ČOV Bechyně je mechanicko-biologická čistírna s předřazenou denitrifikací a 6 vertikálními dosazovacími nádržemi.

V následující tabulce jsou uvedeny provozní údaje o ČOV Bechyně:

### ČOV BECHYNĚ

ROK	PRŮTOKY	EL. ENERGIE		KALOVÉ HOSPODÁŘSTVÍ	
	PRŮTOK <i>m<sup>3</sup></i>	denní <i>kW</i>	noční <i>kW</i>	ODKALENO <i>m<sup>3</sup></i>	ODVEZENO <i>t</i>
2002	678 260	112 733	161 658	10 440	144
2003	506 755	136 368	161 604	11 250	269
2004	602 070	128 100	142 074	13 730	232
2005	565 266	147 128	150 481	16 458	384
2006	620 401	151 347	149 301	1 950	144
2007	401 860	134 411	138 637	3 980	168
2008	377 663	137 284	139 243	3 420	136
2009	480 599	130 916	129 595	4 460	130
2010	599 257	156 962	136 138	11 980	330

V kalovém hospodářství je jako technologické zařízení sítopásový lis typu GUINARD, který slouží k zahušťování kalu a k lisování kalu. Vylisovaný kal je odvážen na Kompostárnu Jarošovice.

Seznam odběratelů odpadu z ČOV:

kód odpadu	název odpadu	odběratel
190805	kaly z ČOV	Kompostárna Jarošovice s.r.o.
190801	shrabky	Compag Votice s.r.o.
190802	písek z čištění odp. vod	Compag Votice s.r.o.

## 8.2.Kvalita odpadní vody

Systém kontroly je vypracován v souladu s platnými rozhodnutími podklady v souladu se zákonem č.254/2001 Sb. (zákon o vodách).

Rozbory pitné vody v roce 2010 prováděla firma VAK JČ a.s. a Aquaserv a.s. České Budějovice. Tato firma podala nejvýhodnější nabídku ve výběrovém řízení. Při provozování ČOV Bechyně nebyla ani v jednom případě překročena maximální hodnota (m - maximální nepřekročitelná hodnota daná rozhodnutím).

## 9. Odvádění odpadních vod obce Sudoměřice u Bechyně

Kanalizace pro veřejnou potřebu je provozována dle provozního řádu kanalizace obce Sudoměřice u Bechyně a dle schváleného kanalizačního řádu.

Pro vypouštění odpadních do vodních toků je vydáno povolení: čj. S-META 19112/2007 OŽP/Ja z 26.9.2007 pro vypouštění z volných výústí Sudoměřice u Bechyně, Bechyňská Smoleč.

V následující tabulce je množství vyfakturované odpadní vody v období 1.1-31.12.2010:

obec	stočné v m3
Sudoměřice u Bechyně	13 289
Bechyňská Smoleč	2 835

Ing. Zdenka Sosnová  
ředitelka  
Vodárenského sdružení Bechyňsko