



**Vodárenské sdružení Bechyňsko**  
Parkány 548, 391 65 Bechyně

## **VÝROČNÍ ZPRÁVA**

**2008**



## Výroční zpráva o činnosti Vodárenského sdružení Bechyňsko za rok 2008

Vodárenské sdružení Bechyňsko, Parkány 548, Bechyně je zájmové sdružení právnických osob a je zaregistrováno pod pořadovým č. 28 ZSTA/2003 v registru zájmových sdružení právnických osob Krajského úřadu Jihočeského kraje.

### Činnost a hospodaření sdružení v roce 2008

Vodárenského sdružení Bechyňsko má v pronájmu majetek pro zajištění dodávky pitné vody v obcích sdružených ve VSB, pro odvádění a čištění odpadních vod města Bechyně a pro odvádění odpadních vod v obci Sudoměřice u Bechyně.

Zdrojem příjmů pro VSB bylo v roce 2008 nájemné, které odvádí smluvní provozovatel za podnájem vodohospodářského majetku pro dodání pitné vody obcí sdružených ve Vodárenském sdružení Bechyňsko, odvádění a čištění odpadních vod ve městě Bechyně, a tržby za stočné v obci Sudoměřice u Bechyně.

Valnou hromadou Vodárenského sdružení Bechyňsko bylo pro rok 2008 stanoveno vodné a stočné v této výši:

|                            |  |   |
|----------------------------|--|---|
| <b>vodné</b> pro rok 2008  |  | ve výši <b>32,30 Kč/m<sup>3</sup></b> bez DPH |
| <b>stočné</b> pro rok 2008 | Bechyně a Zářečí                       | ve výši <b>20,10 Kč/m<sup>3</sup></b> bez DPH |
|                            | Hvožd'any, Senožaty, Lišky             | ve výši <b>10,60 Kč/m<sup>3</sup></b> bez DPH |
|                            | Sudoměřice u Bechyně, Bechyňská Smoleč | ve výši <b>4,00 Kč/m<sup>3</sup></b> bez DPH  |

Výsledek hospodaření Vodárenského sdružení Bechyňsko v roce 2008 je **332 119,43 Kč**, základ daně za rok 2008 je **412 000 Kč**. Daň za rok 2008 činí **86 520 Kč**.

V příloze č.1 je uvedena Výsledovka VSB za rok 2008.

Příjmem v roce 2008 bylo:

|   |                 |
|---|-----------------|
| nájemné za podnájem vodohospodářského majetku |                 |
| - vodovod obcí sdružených ve VSB              | 3 000 000,00 Kč |
| - kanalizaci Města Bechyně                    | 1 400 000,00 Kč |
| tržby za stočné v obci Sudoměřice u Bechyně   | 64 252,67 Kč    |

V následujícím seznamu je podrobněji vyčíslen tok finančních prostředků VSB v roce 2008. Výdaje související s vodohospodářským majetkem jsou uvedeny podrobněji.



## Platby spojené s vodohospodářským majetkem

| Vodárenské sdružení Bechyňsko     | IČ: 65972104                                  | Rok: 2008 | částka              |
|-----------------------------------|---|-----------|---------------------|
| <b>PRÍJMY</b>                     |   |           |                     |
| nájemné za vodovod                |   |           | 3 000 000,00        |
| nájemné kanalizace                |   |           | 1 400 000,00        |
| stočné Sudoměřice                 |   |           | 64 252,67           |
| <b>PRÍJMY V PRŮBĚHU ROKU 2008</b> |   |           | <b>4 464 252,67</b> |
| <b>VÝDAJE</b>                     |   |           |                     |
| investice do VH majetku           |   |           | <b>251 581,72</b>   |
| z toho                            | ČS a výtlačný řad Hvožd'any                   |           | 65 188,00           |
|                                   | vodovod Kamenný Ovčín                         |           | 70 370,00           |
|                                   | vodovod Lázeňská ul.                          |           | 32 540,00           |
|                                   | Hvožd'any-prodloužení vodovodu v obci         |           | 21 218,72           |
|                                   | prodloužení vodovodu Hutě                     |           | 14 968,00           |
|                                   | ČS a výtlačný řad Sudoměřice-Smoleč SO-01     |           | 44 297,00           |
| spotřeba materiálu celkem         |   |           | <b>137 028,25</b>   |
| z toho                            | dispečink                                     |           | 71 703,90           |
|                                   | vodárenský materiál                           |           | 15 970,30           |
|                                   | PHM   |           | 14 592,10           |
| spotřeba energií                  |   |           | <b>30 130,25</b>    |
| opravy a udržování                |   |           | <b>563 406,05</b>   |
| z toho                            | oprava armaturní a vodoměrné šachty za mostem |           | 210 176,05          |
|                                   | oprava protikorozní ochrany ocel 426          |           | 350 000,00          |
| služby                            |   |           | <b>1 437 068,48</b> |
| z toho                            | dispečink, studie, ost.služby na VH majetku   |           | 76 748,33           |
|                                   | kanalizace Sudo                               |           | 20 132,02           |
|                                   | nájemné - vodovod                             |           | 6 854,40            |
|                                   | nájemné kanalizace - Bechyně                  |           | 1 225 000,00        |
|                                   | nájemné kanalizace - Sudoměřice               |           | 3 000,00            |
|                                   | ostatní, režie                                |           | 105 333,73          |
| platba úvěru (2 splátky)          |   |           | <b>1 064 000,00</b> |
| nákup pozemků                     |   |           | <b>94 300,00</b>    |
| daň z příjmu právnických osob     |   |           | <b>129 920,00</b>   |
| <b>VÝDAJE V PRŮBĚHU ROKU 2008</b> |   |           | <b>3 707 434,75</b> |

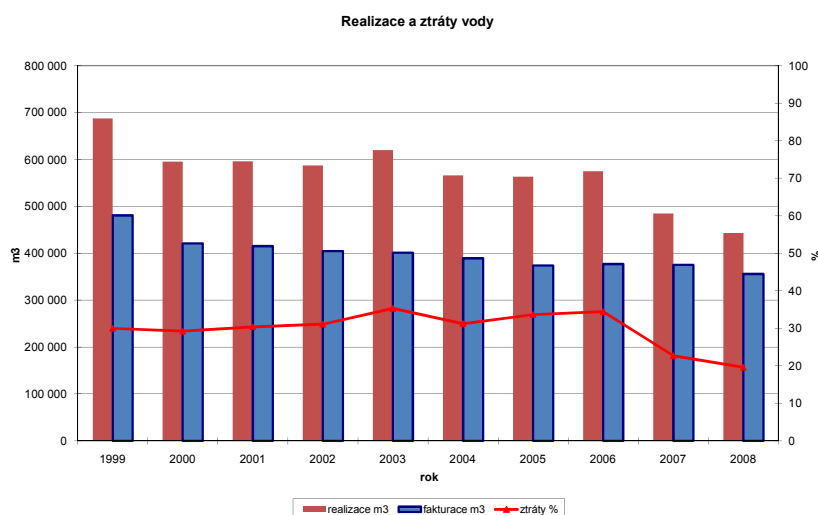


## Vodohospodářský majetek pro dodávku pitné vody - společný, oddělitelný

V roce 2008 byl rozšířen počet měrných míst. Tato měrná místa byla napojena na stávající dispečink. Důležitým měrným místem je armaturní a vodoměrná šachta za mostem, která slouží pro vyhledávání poruch na sídlišti Na Libuši. V roce 2008 byla provedena její celková oprava. Také byla provedena oprava šachty v ulici Za Trubným a osazení měření. I toto měrné místo bylo napojeno na dispečink.

Dále byla provedena oprava protikorozní ochrany na hlavním přivaděči do Bechyně. Protože ocelové potrubí má protikorozní ochranu nedostatečnou bude nutné v následujících letech provést osazení nových izolačních spojů v místě, kde dochází k napojení ocelového potrubí na další řady (např. při napojení na rozvodnou síť U Draka, napojení v Sudoměřicích na potrubí Lt 250 z Hodětína, napojení na Lt100 šachta U Janáka).

V následující tabulce je uvedena výroba vody, realizace a ztráty vody celkem v roce 2008.



Ztráta vody je definována jako poměr rozdílu vody realizované a vody fakturované k vodě realizované v procentech. Voda realizovaná je voda, která je vyrobená na vlastních zdrojích a voda nakoupená od jiného vlastníka vodovodu. Voda fakturovaná je voda, kterou zaplatí v konkrétním roce jednotliví odběratelé. Ve ztrátách vody je i určité množství tzv. technologické vody. Tato voda je nutná pro optimální provoz vodárenského majetku. Jedná se o vodu, která se používá např. na praní tlakových filtrů na ÚV Nová Ves, na čištění vodojemů a odkalování potrubí. Vodovodní potrubí se odkaluje v intervalech dle provozního řádu a dále v případech, kdy je zjištěna zhoršená kvalita vody– zákal vody, který je způsoben zbarvením železitými sloučeninami.



V roce 2008 byly připravovány podklady pro další investiční akce. Jednalo se o přípravu projektové dokumentace na akce:

|   |                           |
|---|---------------------------|
| ČS a výtlačný řad Hvožd'any                 | -vydáno územní rozhodnutí |
| Bežerovice-vodovod v lokalitě Kamenný Ovčín | -vydáno územní rozhodnutí |
| Hvožd'any - prodloužení vodovodu            | -vydáno stavební povolení |
| Bechyně-vodovod Lázeňská ulice              |                           |

Také byla projednávána projektové dokumentace „Zajištění kvality vody pro lázeňské město Bechyně“ s orgány státní správy. Navržená technologie na úpravně vody v Sudoměřicích u Bechyně nebyla schválena KHES. Proto bylo nutné přepracovat projektovou dokumentaci na úpravnu vody. S tím souvisí i vypracování nové projektové dokumentace na výstavbu nové akumulace v Sudoměřicích u Bechyně a rekonstrukce VDJ Chrobkov. Projektové práce budou dokončovány v průběhu roku 2009.

Dále byly legislativně dokončovány akce: Hutě – prodloužení vodovodu,  
ČS a výtlačný řad Sudoměřice-Bechyňská Smoleč  
včetně plateb a zápisu věcných břemen do katastru nemovitostí

V příloze č.2 je uvedena kalkulace vodného za rok 2008.

### Vodohospodářský majetek pro odvádění a čištění odpadních vod města Bechyně

V následující tabulce jsou uvedeny provozní údaje o ČOV Bechyně. V grafech jsou provozní údaje názorně zpracovány.

| ROK  | ČOV BECHYNĚ |             |           |          |          |          |
|------|-------------|-------------|-----------|----------|----------|----------|
|      | PRŮTOKY     | EL. ENERGIE |           | ODPADY   |          | KAL      |
|      | PRŮTOK      | denní       | noční     | SHRABKY  | PÍSEK    | ODVEZENO |
|      | <i>m3</i>   | <i>kW</i>   | <i>kW</i> | <i>t</i> | <i>t</i> | <i>t</i> |
| 2002 | 678 260     | 112 733     | 161 658   | 7,26     | 6,39     | 144      |
| 2003 | 506 755     | 136 368     | 161 604   | 5,88     | 3,72     | 269      |
| 2004 | 602 070     | 128 100     | 142 074   | 0,00     | 5,46     | 232      |
| 2005 | 565 266     | 147 128     | 150 481   | 5,20     | 8,04     | 384      |
| 2006 | 620 401     | 151 347     | 149 301   | 6,40     | 7,65     | 144      |
| 2007 | 401 860     | 134 411     | 138 637   | 4,36     | 7,32     | 168      |
| 2008 | 377 663     | 137 284     | 139 243   | 5,08     | 6,96     | 136      |

Údaj o množství písku neobsahuje množství, které bylo vytěženo ze štoly. Tento písek byl těžen ručně pomocí koleček a částka na vyčištění štoly a odvozu písku se pohybovala kolem 150 000 Kč.

Porucha na výtlačném potrubí uskladňovací nádrže UN1 nebyla v roce 2008 odstraněna a bude nutné tuto opravu dokončit v následujícím roce.

V příloze č.3 je uvedena kalkulace stočného za rok 2008.



**Vodohospodářský majetek pro odvádění odpadních vod obce Sudoměřice u Bechyně**

Vodárenské sdružení Bechyňsko je provozovatelem kanalizace pro veřejnou potřebu v obci Sudoměřice u Bechyně a Bechyňská Smoleč. V příloze č.4 je uvedena kalkulace stočného za rok 2008.

Rozpis nákladů při provozování:

|                                    |              |
|------------------------------------|--------------|
| Rozbory a fakturace stočného       | 15 132,00 Kč |
| Oprava kanalizace okolo ObÚ - část | 39 000,00 Kč |
| Ostatní služby                     | 5 000,00 Kč  |

V Bechyni, červen 2009

Ing. Zdenka Sosnová  
ředitelka  
Vodárenského sdružení Bechyňsko