



# VÝROČNÍ ZPRÁVA 2012

## Obsah

1.	Základní identifikační údaje .....	2
2.	Statutární orgány sdružení .....	2
3.	Činnost a hospodaření sdružení v roce 2012 .....	2
4.	Personální zajištění .....	3
5.	Evidence odběratelů .....	3
6.	Zásobování pitnou vodou - soustava, rozvodné sítě .....	4
6.1.	Výroba a rozvod pitné vody .....	4
6.2.	Vodné pro rok 2012 .....	6
6.3.	Kvalita pitné vody .....	7
7.	Odvádění a čištění odpadních vod města Bechyně .....	7
7.1.	Odvádění a čištění odpadních vod .....	7
7.2.	Stočné pro rok 2012 .....	8
7.3.	Kvalita odpadní vody .....	9
8.	Odvádění odpadních vod obce Sudoměřice u Bechyně .....	9
8.1.	Odvádění odpadních vod .....	9
8.2.	Stočné pro rok 2012 .....	10
9.	Odvádění odpadních vod obce Radětice .....	10
9.1.	Odvádění odpadních vod .....	10
9.2.	Stočné pro rok 2012 .....	10

## 1. Základní identifikační údaje

Název: Vodárenské sdružení Bechyňsko.  
Sídlo: Parkány 548, Bechyně, Česká republika  
Datum vzniku: 7.11.1996  
Právní forma: zájmové sdružení právnických osob

Sdružení je zaregistrováno pod pořadovým č. 28 ZSTA/2003 v registru zájmových sdružení právnických osob Krajského úřadu Jihočeského kraje

IČ: 65972104  
DIČ: CZ66972104  
Bankovní spojení: Česká spořitelna a.s., pobočka Bechyně, č. účtu 0702053369/0800

Členské obce: Město Bechyně  
Obec Březnice  
Obec Černýšovice  
Obec Haškovcova Lhota  
Obec Hodětín  
Obec Radětice  
Obec Sudoměřice u Bechyně

## 2. Statutární orgány sdružení

Valná hromada: Valnou hromadu tvoří zástupci obcí pověřeni obecním zastupitelstvem. Její působnost upravuje §7 Stanov Vodárenského sdružení Bechyňsko.

Jednatelé: Působnost jednatelů upravuje §8 Stanov Vodárenského sdružení Bechyňsko  
Jednatelé sdružení **k 31.12.2012:**  
Mgr. Jaroslav Matějka, starosta města Bechyně  
pan Stanislav Houdek, starosta obce Sudoměřice u Bechyně  
Ing. Josef Svoboda, starosta obce Radětice

Ředitelka: Působnost ředitele upravuje §9 Stanov Vodárenského sdružení Bechyňsko  
Ředitelkou byla jmenována Ing. Zdenka Sosnová

## 3. Činnost a hospodaření sdružení v roce 2012

Předmět a činnost sdružení:

1. výroba a dodávka pitné vody pro obyvatelstvo a ostatní odběratele
2. odvádění a čištění odpadních vod
3. ostatní odborné činnosti s tím související, např. výstavba nových vodohospodářských zařízení, opravy a údržba stávajících zařízení

Pro zajištění předmětu činnosti, byly vydány tyto živnostenské listy:

- „Provozování vodovodů a kanalizací a úprava a rozvod užitkové vody“ (ev.č.330801-47762)
- „Provádění staveb, jejich změn a odstraňování“ (ev.č. 330801-396949)

Výroba a dodávka pitné vody pro obyvatelstvo a ostatní odběratele a odvádění a čištění odpadních vod jsou vykonávány na základě povolení Krajského úřadu Jihočeského kraje, odboru životního prostředí, zemědělství a lesnictví rozhodnutí krajského úřadu čj. KUJCK 5879/2005 OZZL/Ryb z 14.3.2005 a čj. KUJCK 21383/2009 OZZL/11Ryb z 10.8.2009.

V roce 2012 bylo hlavní činností VSB provozování vodovodů a kanalizací v obcích sdružení a hlavním zdrojem příjmu byly tržby za vodné a stočné.

Základ daně po zaokrouhlení za rok 2011 je 1 031 000 Kč.

V příloze č.1 je uvedena „Výsledovka za rok 2012“.

#### 4. Personální zajištění

K 31.12.2012 bylo ve sdružení zaměstnáno 14 pracovníků z toho 2 na částečný úvazek.:

Dva pracovníci byli dlouhodobě v pracovní neschopnosti. Celkový počet pracovních dní v neschopnosti byl 384.

Celkové mzdové náklady vč. sociálního a zdravotního pojištění v roce 2012 vč. odměn členům valné hromady byly: 5 293 356,50 Kč.

V roce 2012 měli platná oprávnění:

- jeřábník – 5 pracovníků
- vazač – 5 pracovníků
- řidiči přepravující nebezpečné věci – 1 pracovník
- obsluha tlakových nádob – 3 pracovníci
- svařování el. obloukem – 2 pracovníci
- svařování plastů – 2 pracovníci

#### 5. Evidence odběratelů

S odběrateli jsou uzavřeny písemné smlouvy na dodávku vody a odvádění odpadních vod. V roce 2012 byl pro fakturaci využíván software společnosti DATAINFO, spol. s r.o., 17.listopadu 272, Červený Kostelec. Platby za vodné a stočné jsou přijímány na podúčet sdružení.

V tabulce je počet přípojek v jednotlivých obcích a počet osazených vodoměrů k 31.12.2012. Pro porovnání je v tabulce uvedeno i procento osazených vodoměrů v roce 2011.

	počet vodovodních příp.	počet vodoměrů	% osazených vodoměrů v roce 2012	% osazených vodoměrů v roce 2011	počet kanalizačních přípojek
Bechyně	960	958	99,79	99,69	830
Hvozd'any	57	57	100,00	100,00	48
Senožaty	39	27	69,23	67,50	21
Sudoměřice u Bechyně	180	178	98,89	98,84	149
Bechyňská Smoleč	62	51	82,26	82,26	53
Bežerovice	11	9	81,82	81,82	
Hodětín	24	21	87,50	87,50	
Nová Ves	18	12	66,67	61,11	
Březnice	67	67	100,00	100,00	
Černýšovice	48	41	85,42	80,85	
Hutě	32	32	100,00	100,00	
Haškovcova Lhota	45	37	82,22	66,67	
Radětice	65	64	98,46	98,46	62

<b>celkem</b>	<b>1608</b>	<b>1554</b>	<b>96,64</b>	<b>95,87</b>	<b>1163</b>
---------------	-------------	-------------	--------------	--------------	-------------

V roce 2012 byly osazovány vodoměry na přípojkách v Haškovcově Lhotě. Bylo osazeno celkem 7 vodoměrů a osazení dvou vodoměrů bylo dohodnuto na rok 2013. Někteří odběratelé nás ani přes opakované výzvy nekontaktovali. Pro následující roky bude nutná spolupráce s právníkem, aby byly vodoměry osazeny všude tam, kde je osazení technicky možné.

## 6. Zásobování pitnou vodou - soustava, rozvodné sítě

### 6.1. Výroba a rozvod pitné vody

Pitná voda, která je dodávána odběratelům VSBechyňsko, byla odebírána z vlastních zdrojů a od Jihočeského vodárenského svazu.

Zdroji pitné vody jsou: ÚV Nová Ves – vrt B-4, B-4a  
Sudoměřice u Bechyně – studny S-1, S-2  
Hvoždany – vrt HJ-1, zářezy

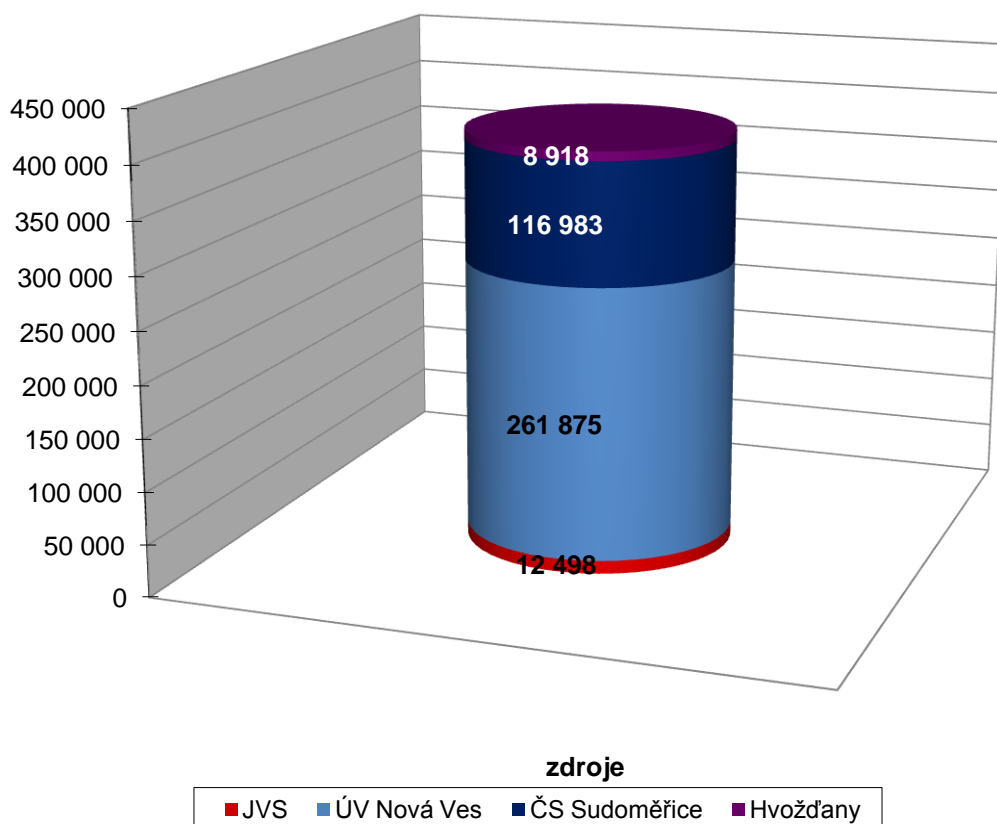
Platná povolení na odběr podzemní vody:

Nová Ves, Sudoměřice u Bechyně z 1.10.2012 čj.METAB 44454/2012/OŽP/Ba s platností do 31.12.2018.

Hvoždany z 21.8.2006 čj. S-META 33403/2006 OŽP/Ba s platností na dobu 25-ti let

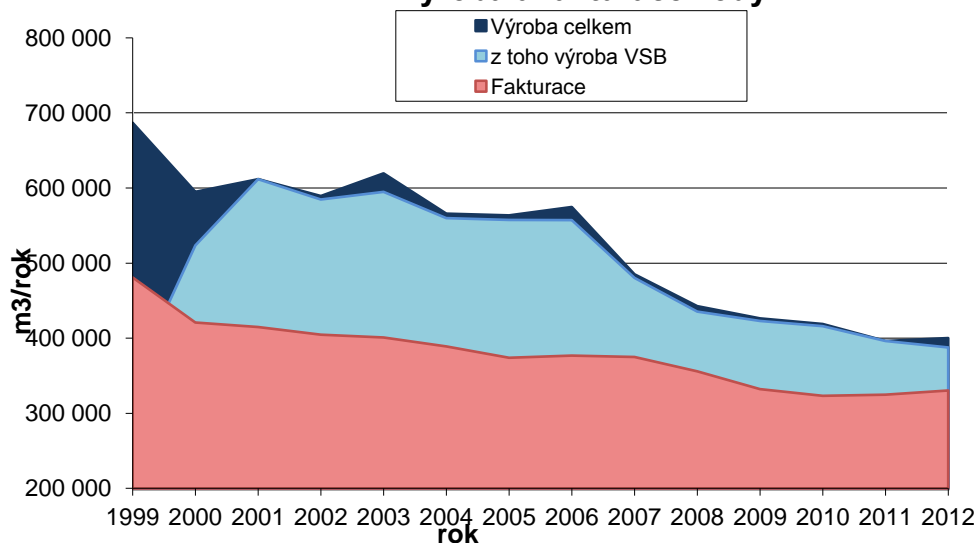
V roce 2012 bylo ve vlastních zdrojích vyrobeno 387 776 m<sup>3</sup> vody. Od Jihočeského vodárenského svazu bylo v roce 2012 nakoupeno 12 498 m<sup>3</sup>.

#### Výroba 2012



Odběratelům bylo v roce 2012 vyfakturováno **330 459 m<sup>3</sup>** vody. V roce 2012 byla voda nově dodávána dvěma odběratelům, kteří odebírali vodu od jiného dodavatele. Pokud tyto nové odběry nezahrneme, dochází k neustálému poklesu odběrů vody. Za rok odběry vody u stálých odběratelů poklesly o další 2%.

### Výroba a fakturace vody



Důležitým ukazatelem při provozování je procento nefakturované vody (ztráty). Procento nefakturované vody je definováno jako poměr objemu vody nefakturované a objemu vody realizované v procentech.

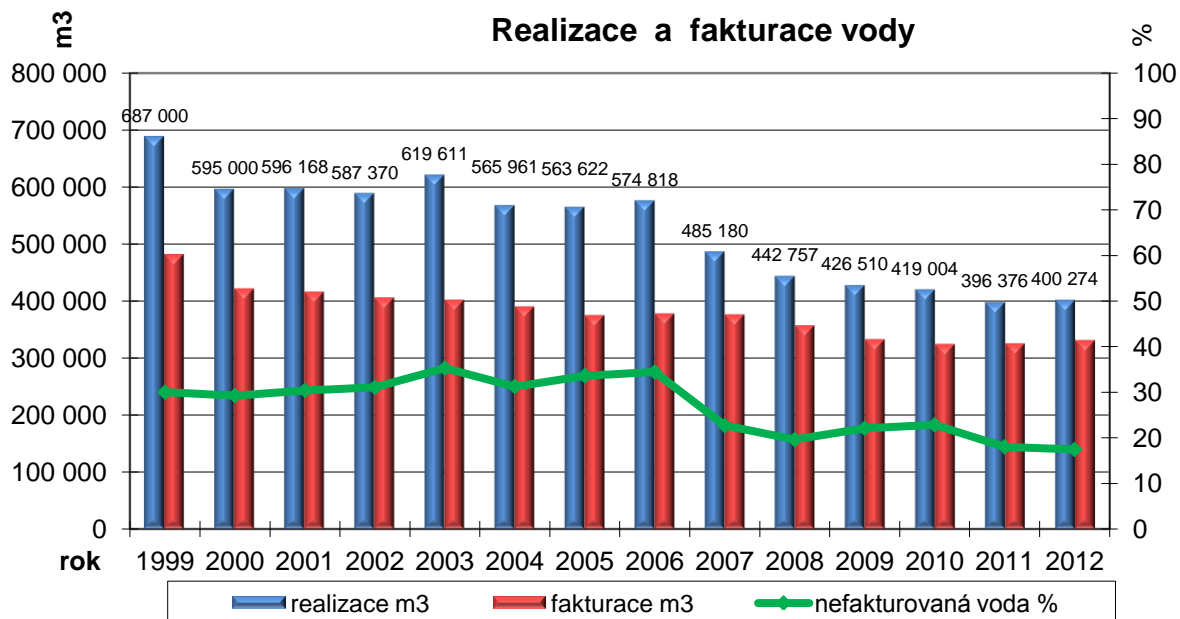
Nefakturovaná voda je rozdíl mezi vodou realizovanou a vodou fakturovanou.

Voda realizovaná je voda v m<sup>3</sup>, která je vyrobená ve vlastních zdrojích a voda nakoupená od jiného provozovatele.

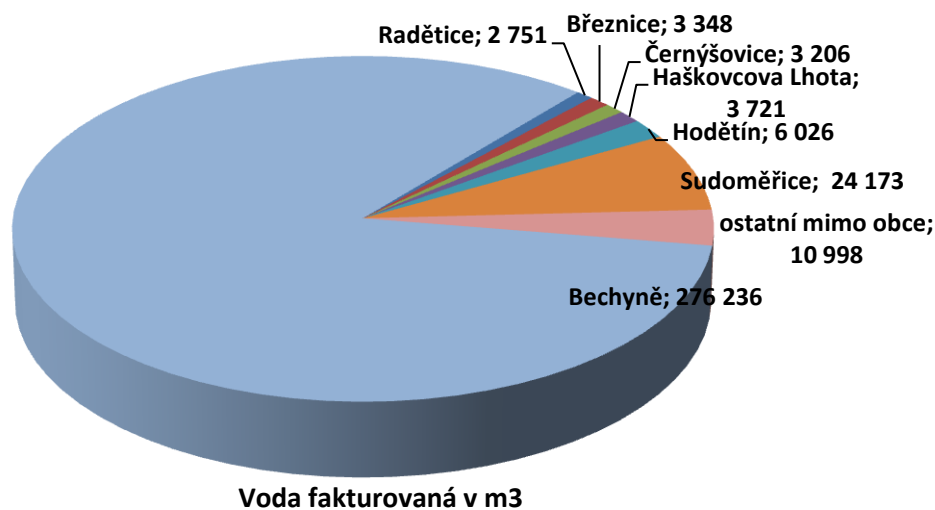
Voda fakturovaná je voda, kterou zaplatí v konkrétním roce jednotliví odběratelé.

V roce 2012 bylo procento nefakturované vody **17,44%**.

V následujícím grafu je uvedeno množství realizované a fakturované vody vč. nefakturované vody v letech 1999-2012.



V roce 2012 bylo celkem fakturováno 330 459 m3 pitné vody. V následujícím grafu je uvedeno množství fakturované vody v jednotlivých obcích.



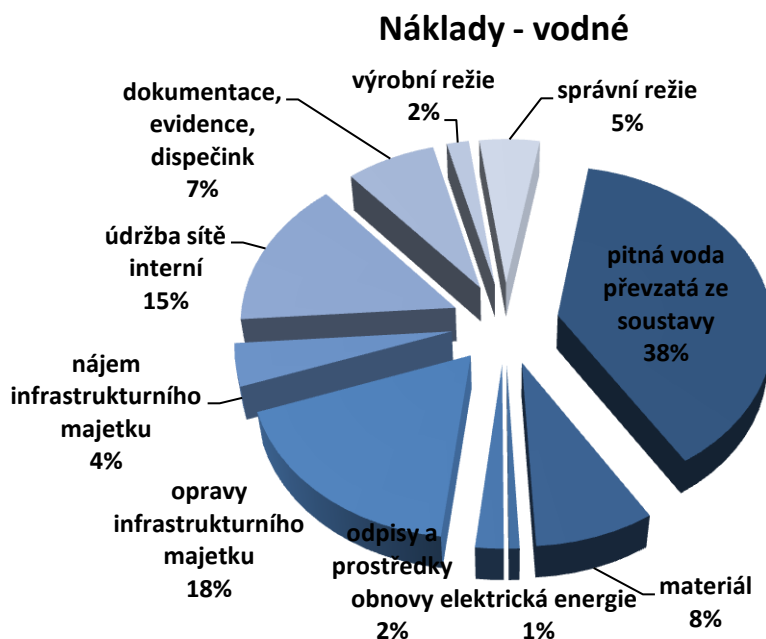
6.2. Vodné pro rok 2012

**Cena pro vodné pro rok 2012 Bechyňsko**

pohyblivá složka	ve výši	<b>33,40 Kč/m3</b> + 14% DPH = 38,08 Kč/m3
pevná složka	pro Qp 2,5 (20)	<b>295,- Kč/rok</b> + 14% DPH = 336,30 Kč/rok
	pro Qp 6 (30)	<b>1 520,- Kč/rok</b> + 14% DPH = 1 732,80 Kč/rok
	pro Qp 10 (40)	<b>4 140,- Kč/rok</b> + 14% DPH = 4 719,60 Kč/rok
	pro Qp 15 (50:100)	<b>9 234,- Kč/rok</b> + 14% DPH = 10 526,76 Kč/rok

Qp - trvalý průtok pitné vody vodoměrem v m3/hod. (v závorce je uveden průměr potrubí v mm)  
 U odběratelů, kde není osazen vodoměr, se pevná složka určuje dle průtoků pitné vody přípojkou v m3/hod. Většina odběratelů má osazen vodoměr Qp 2,5 tj. vodoměr s průtokem 2,5 m3/hod. V domech s více bytovými jednotkami bývá osazen fakturační vodoměr Qp 6 nebo Qp10.

V dalším grafu je uveden podíl jednotlivých oprávněných nákladů na konečné ceně vodného.



### 6.3. Kvalita pitné vody

Rozbory pitné vody v roce 2012 prováděla Aquaserv a.s. České Budějovice. Harmonogram odběru vzorků pitné vody je zpracován v souladu s platnou legislativou. Výsledky rozborů pitné vody jsou průběžně zasilány do databáze Ministerstva zdravotnictví. Krajská hygienická stanice provádí každoročně kontrolu prováděných rozborů vč. kontroly dodržování provozních řádů vodovodu.

Pro zdroje pitné vody ve Hvoždanech (vrt HJ-1 a zářezy) je stanoven časově omezený mírnější hygienický limit. V roce 2012 bylo požádáno o prodloužení mírnějšího hygienického limitu.

1. Mírnější hygienický limit pro ukazatel dusičnany se určuje na dobu nejdéle do **30.6.2015**.
2. Koncentrace dusičnanů ve vodě dodávané vodovodem Hvožd'any nesmí překročit hodnotu **70 mg/l**.

Pro odběratele v obci Hvožd'any je vydáno toto doporučení:

těhotné ženy a děti do 6 let mají omezit spotřebu této vody k pití  
pro kojence tato voda nesmí být použita ani v nápojích ani v pokrmech

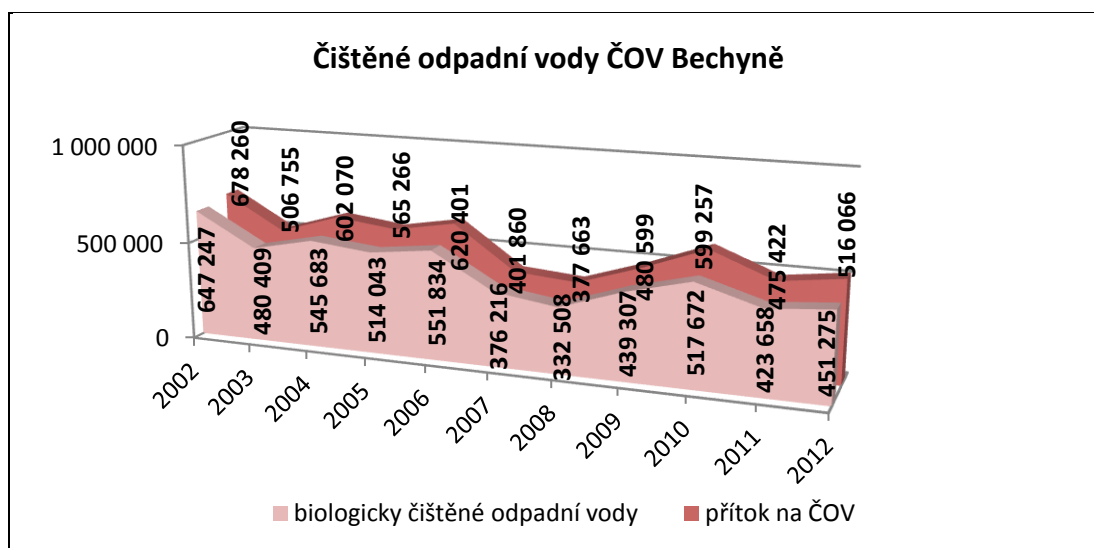
## 7. Odvádění a čištění odpadních vod města Bechyně

### 7.1. Odvádění a čištění odpadních vod

Kanalizace pro veřejnou potřebu je provozována dle provozního řádu kanalizace města Bechyně (Hvožd'any, Senožaty), dle provozního řádu čistírny odpadních vod a dle schváleného kanalizačního řádu. Kanalizační síť města Bechyně je jednotná z různých materiálů a je zakončena mechanicko-biologickou čistírnou odpadních vod. Část kanalizace není na ČOV napojena a odpadní voda odtéká přes volné výpustě do vodního toku. Pro vypouštění odpadních vod do vodních toků jsou vydána povolení :

- čj. METAB 42285/2010/OŽP/Ja z 31.8.2010 vypouštění odpadních vod z volných výpustí Zářečí, Lišky, Senožaty, Hvožd'any – prodloužení platnosti povolení  
čj. ZP 8224/2/03 z 15.12.2003 pro vypouštění odpadních vod z ČOV

V dalším grafu je znázorněn vývoj množství odpadních vod, které jsou čištěny na čistírně odpadních vod na mechanickém i biologickém stupni čistírny.



ČOV Bechyně je mechanicko-biologická čistírna s předřazenou denitrifikací a 6 vertikálními dosazovacími nádržemi. V kalovém hospodářství je jako technologické zařízení instalován síťopasový lis typu GUINARD, který slouží k zahušťování kalu a k lisování kalu.

V následující tabulce jsou uvedeny provozní údaje o ČOV Bechyně:

ROK	PRŮTOKY <i>m3</i>	EL. ENERGIE		PLYN NA VYTÁPĚNÍ <i>m3</i>
		vysoký tarif <i>kW</i>	nízký tarif <i>kW</i>	
2002	678 260	112 733	161 658	
2003	506 755	136 368	161 604	
2004	602 070	128 100	142 074	
2005	565 266	147 128	150 481	
2006	620 401	151 347	149 301	
2007	401 860	134 411	138 637	
2008	377 663	137 284	139 243	
2009	480 599	130 916	129 595	
2010	599 257	156 962	136 138	
2011	475 422	133 813	102 450	1 370
2012	516 066	135 741	78 744	3 816

Přebytečný kal z procesu čištění odpadních vod je po odkalení zahuštěn a přečerpán do sil, kde dojde ke stabilizaci kalu. Poté je kal lisován a odvážen ke kompostování. V roce 2012 bylo odvezeno 484t kalu do Kompostárny Jarošovice s.r.o.

## 7.2. Stočné pro rok 2012

### Cena pro stočné pro rok 2012

#### stočné Bechyně a Zářečí

pohyblivá složka	ve výši	<b>23,35 Kč/m<sup>3</sup></b> + 14% DPH = 26,62 Kč/m <sup>3</sup>
pevná složka	pro Qn 2,5 (20)	<b>195,- Kč/rok</b> + 14% DPH = 222,30 Kč/rok
	pro Qn 6 (30)	<b>1 038,- Kč/rok</b> + 14% DPH = 1 183,32 Kč/rok
	pro Qn 10 (40)	<b>2 850,- Kč/rok</b> + 14% DPH = 3 249,00 Kč/rok
	pro Qn 15 (50:100)	<b>6 388,- Kč/rok</b> + 14% DPH = 7 282,32 Kč/rok

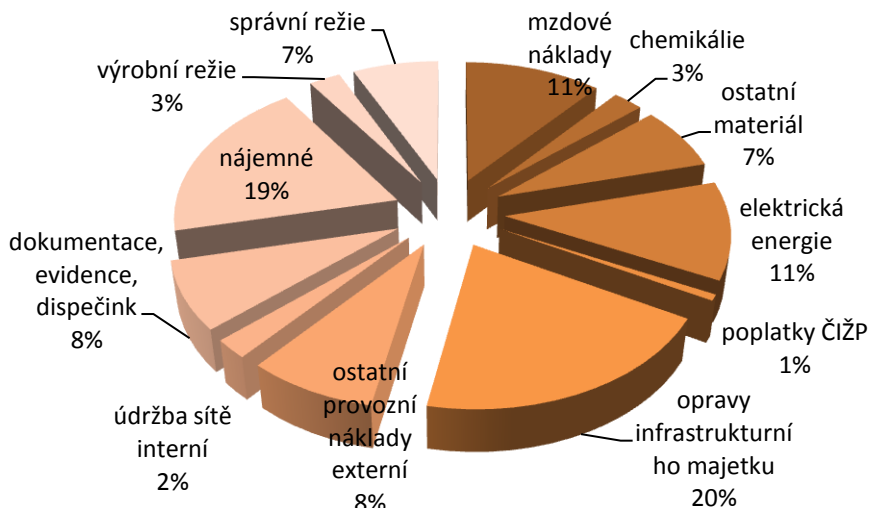
#### stočné Hvozd'any, Senožaty, Lišky

pohyblivá složka	ve výši	<b>11,07 Kč/m<sup>3</sup></b> + 14% DPH = 12,628 Kč/m <sup>3</sup>
pevná složka	pro Qn 2,5 (20)	<b>195,- Kč/rok</b> + 14% DPH = 222,30 Kč/rok
	pro Qn 6 (30)	<b>1 038,- Kč/rok</b> + 14% DPH = 1 183,32 Kč/rok
	pro Qn 10 (40)	<b>2 850,- Kč/rok</b> + 14% DPH = 3 249,00 Kč/rok
	pro Qn 15 (50:100)	<b>6 388,- Kč/rok</b> + 14% DPH = 7 282,32 Kč/rok

Pevná složka na stočném je určována podle velikosti osazeného vodoměru.



V následujícím grafu je uveden podíl jednotlivých oprávněných nákladů na ceně stočného.



### 7.3. Kvalita odpadní vody

Systém kontroly je vypracován v souladu s platnými rozhodnutími podklady v souladu se zákonem č.254/2001 Sb. (zákon o vodách).

Rozbory odpadní vody v roce 2012 prováděla firma Aquaserv a.s. České Budějovice. Při provozování ČOV Bechyně nebyla ani v jednom případě překročena hodnota m (m - maximální nepřekročitelná hodnota daná rozhodnutím). V lokalitách, kde je povoleno nadlimitní vypouštění odpadních vod přímo do vodoteče, jsou prováděny rozbory z volných výpustí.

## 8. Odvádění odpadních vod obce Sudoměřice u Bechyně

### 8.1. Odvádění odpadních vod

Kanalizace pro veřejnou potřebu je provozována dle provozního řádu kanalizace obce Sudoměřice u Bechyně a dle schváleného kanalizačního řádu.

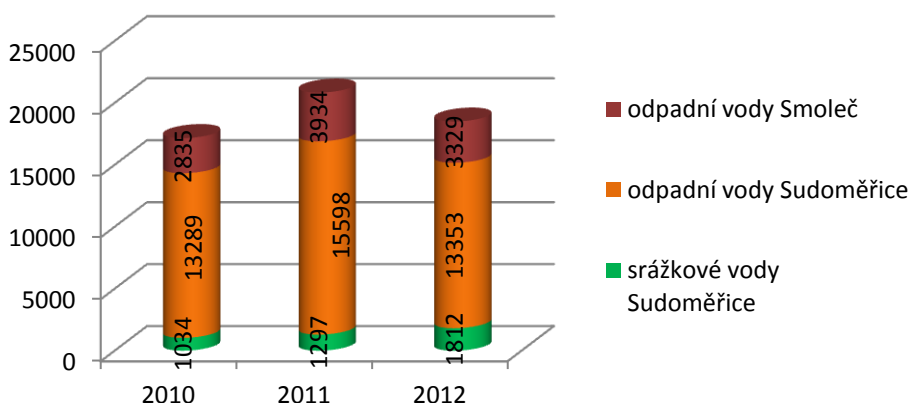
Pro vypouštění odpadních vod do vodních toků je vydáno povolení:

čj. S-META 19112/2007 OŽP/Ja z 26.9.2007 pro Bechyňskou Smoleč

čj. METAB 33498/2011/OŽP/Ja z 30.6.2011 pro Sudoměřice u Bechyně

Množství vypouštěných odpadních do recipientu není měřeno. V následujícím grafu je množství fakturované odpadní vody v letech 2010-2012.

**Fakturované odpadní a srážkové vody v m<sup>3</sup>**

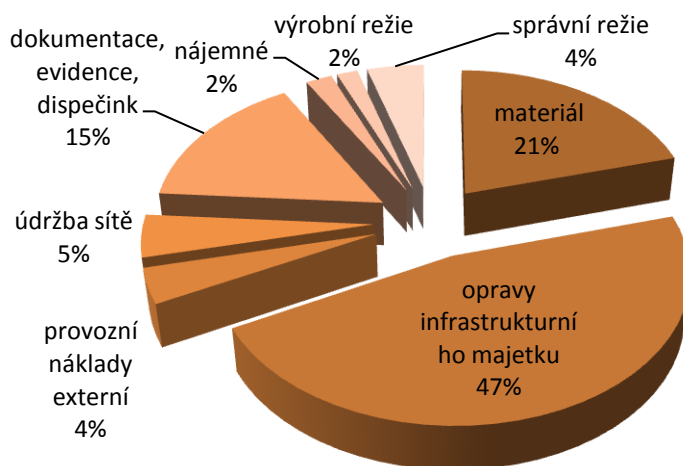


## 8.2. Stočné pro rok 2012

### Cena pro stočné pro rok 2012 stočné Sudoměřice, Bechyňská Smoleč

pohyblivá složka	ve výši	<b>4,20 Kč/m<sup>3</sup></b> + 14% DPH = 4,79 Kč/m <sup>3</sup>
pevná složka	pro Qp 2,5 (20)	<b>36,- Kč/rok</b> + 14% DPH = 41,04 Kč/rok
	pro Qp 6 (30)	<b>190,- Kč/rok</b> + 14% DPH = 216,60 Kč/rok

V následujícím grafu je uveden podíl jednotlivých oprávněných nákladů na ceně stočného.



## 9. Odvádění odpadních vod obce Radětice

### 9.1. Odvádění odpadních vod

Kanalizace pro veřejnou potřebu Obce Radětice je provozována od 1.1.2012.

Kanalizace v Raděticích je provozována dle schváleného provozního řádu kanalizace a dle schváleného kanalizačního řádu.

Pro vypouštění odpadních vod do vodních toků je vydáno povolení:  
čj. S-META 34122/2007 OŽP/Ja/3 z 31.8.2007.

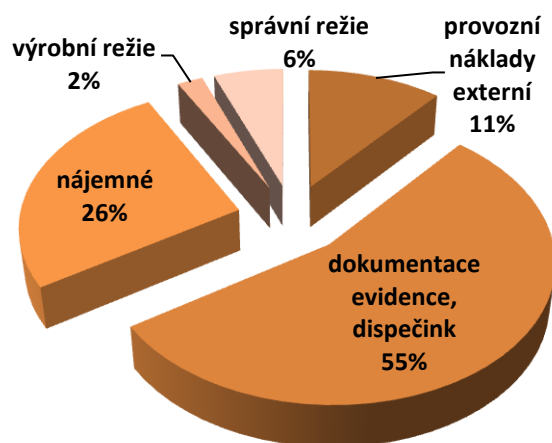
Množství vypouštěných odpadních do recipientu není měřeno.

### 9.2. Stočné pro rok 2012

#### Cena pro stočné pro rok 2012 stočné Radětice

pohyblivá složka	ve výši	<b>2,00 Kč/m<sup>3</sup></b> + 14% DPH = 2,28 Kč/m <sup>3</sup>
pevná složka	pro Qp 2,5 (20)	<b>36,- Kč/rok</b> + 14% DPH = 41,04 Kč/rok
	pro Qp 6 (30)	<b>190,- Kč/rok</b> + 14% DPH = 216,60 Kč/rok

V následujícím grafu je uveden podíl jednotlivých oprávněných nákladů na ceně stočného.



Ing. Zdenka Sosnová  
ředitelka

Vodárenské sdružení Bechyňsko