



**Vodárenské  
sdružení  
Bechyňsko**

**Výroční zpráva  
2007**

Vodárenské sdružení Bechyňsko, Parkány 548, Bechyně je zájmové sdružení právnických osob a je zaregistrováno pod pořadovým č. 28 ZSTA/2003 v registru zájmových sdružení právnických osob Krajského úřadu Jihočeského kraje.

### **Činnost a hospodaření sdružení v roce 2007**

Vodárenského sdružení Bechyňsko má v pronájmu majetek pro zajištění dodávky pitné vody v obcích sdružených ve VSB, pro odvádění a čištění odpadních vod města Bechyně a pro odvádění odpadních vod v obci Sudoměřice u Bechyně.

1. Činnost sdružení, která se týká majetku pro zajištění dodávky pitné vody
  - příprava a financování investičních akcí, rekonstrukcí
  - financování oprav, které nejsou financovány z provozních nákladů firmou VaK JČ a.s.
  - kontrola smluvního provozovatele VaK JČ a.s. v oblasti provozní a v oblasti hospodaření se svěřeným majetkem
  - evidence pronajatého majetku
2. Činnost sdružení, která se týká majetku pro odvádění a čištění odpadních vod města Bechyně
  - technická pomoc při přípravě investičních akcí a rekonstrukcí
  - kontrola smluvního provozovatele VaK JČ a.s. v oblasti provozní a v oblasti hospodaření se svěřeným majetkem
  - evidence pronajatého majetku
3. Činnost sdružení, která se týká majetku pro odvádění odpadních vod v obci Sudoměřice u Bechyně
  - provozování kanalizace pro veřejnou potřebu v částech Sudoměřice u Bechyně a Bechyňská Smoleč
  - technická pomoc při přípravě investičních akcí a rekonstrukcí
  - evidence pronajatého majetku

Zdrojem příjmů pro VSB je nájemné, které odvádí smluvní provozovatel za pronájem vodohospodářského majetku pro dodání pitné vody obcí sdružených ve Vodárenském sdružení Bechyňsko, odvádění a čištění odpadních vod ve městě Bechyně, tržby za stočné v obci Sudoměřice u Bechyně.

Valnou hromadou Vodárenského sdružení Bechyňsko bylo pro rok 2007 stanoveno vodné a stočné v této výši:

<b>vodné</b> pro rok 2007		ve výši <b>31,30 Kč/m<sup>3</sup></b> bez DPH
<b>stočné</b> pro rok 2007	Bechyně a Zářečí	ve výši <b>19,55 Kč/m<sup>3</sup></b> bez DPH
	Hvozd'any, Senožaty, Lišky	ve výši <b>10,05 Kč/m<sup>3</sup></b> bez DPH
	Sudoměřice u Bechyně, Bechyňská Smoleč	ve výši <b>3,00 Kč/m<sup>3</sup></b> bez DPH

Výsledek hospodaření Vodárenského sdružení Bechyňsko v roce 2007 je **568 906,96 Kč**, základ daně za rok 2007 je **638 000 Kč**. Daň za rok 2007 činí **153 120 Kč**.

Hospodářský výsledek Vodárenského sdružení Bechyňsko je po zdanění využit na opravy, rekonstrukce a investice do vodohospodářského majetku.

V následujícím seznamu jsou podrobněji vyčísleny platby spojené s vodohospodářským majetkem v roce 2007.

## Platby spojené s vodohospodářským majetkem v roce 2007

<b>Vodárenské sdružení Bechyňsko</b>	<b>2007</b>
<b>Příjmy sdružení v roce 2007</b>	
nájemné za vodovod od VaK JČ a.s.	3 555 000,00
nájemné kanalizace od VaK JČ a.s.	1 400 000,00
stočné Sudoměřice u Bechyně	41 898,10
dotace z MZe a Jčkraj	493 300,00
<b>Celkem</b>	<b>5 490 198,10</b>
<b>Výdaje na správu VH majetku</b>	
materiál vodohospod., telemetrie	214 886,37
opravy vodohosp. majetku	781 080,41
elektrika	15 071,13
režimní měření, geodet. práce, služby spojené s VH majetkem	94 650,00
služby kanalizace	12 410,01
nájemné: vodovod	6 602,55
nájemné: kanalizace - Bechyně	1 225 000,00
nájemné: kanalizace - Sudoměřice	3 000,00
investice: Sudoměřice - Smoleč	660 303,70
investice: prodloužení vodovodu Hutě	242 168,00
investice: Hvožd'any - ČS a výtlačný řad	46 672,02
investice: ocel 426, ÚV Sudoměřice	654 000,00
investice: ostatní	47 273,95
nákup pozemků Hodětín	144 576,05
<b>Výdaje na správu VH majetku celkem</b>	<b>4 147 694,19</b>

### Vodohospodářský majetek pro dodávku pitné vody - společný, oddělitelný

V roce 2007 byla dokončena akce „Sudoměřice-Smoleč - čerpací stanice a výtlačný řad“. Zhotovitelem této stavby byla firma Kašparů-Koller, Stavitelství s.r.o., která předala dokončené dílo 22.3.2007. Na tuto akci byla poskytnuta dotace z Ministerstva zemědělství a od Jihočeského kraje. Celková dotace na stavební a technologickou část akce byla přiznána ve výši 50% z Ministerstva zemědělství a ve výši 10% z rozpočtu Jihočeského kraje. Celková dotace v roce 2007 činila 493 300,00 Kč. Celková zaplacená částka dodavatelům v roce 2007 na akci „Sudoměřice-Smoleč - čerpací stanice a výtlačný řad“ je 660 303,70 Kč. Tato částka obsahuje stavební a technologickou část (SO 03, SO 05, PS 01). Dále částka zahrnuje související výdaje, jako je poplatek za připojení E-on, zaměření polohopisu, úhrada věcných břemen a inženýrská činnost.

V roce 2007 byly profinancovány stavební objekty a provozní soubory v celkové hodnotě 547 485,00 Kč:

SO 03 Šachta ATS - Bechyňská Smoleč	86 920,00 Kč
SO 05 Kabelová přípojka NN -ATS Bech. Smoleč	127 320,00 Kč
PS 01 - ATS Bechyňská Smoleč	333 245,00 Kč

Kolaudační rozhodnutí byla vydána:

Stavební: č.j.: BE-1431/07/VaŽP/Šv, ze dne 30.5.2007, vydal: MěÚ Bechyně odbor výstavby a ŽP, nabytí právní moci: 17.6.2007

Vodohospodářské: č.j.: META 23974 /2005 OŽP 17 METAB 34926/2007/OŽP/Ba, ze dne 14.6.2007 vydal: MěÚ Tábor, odbor životního prostředí, nabytí právní moci: 19.7.2007

Závěrečné vyhodnocení akce bylo předáno v listopadu 2007. Kontrola dokumentace závěrečného vyhodnocení akce byla provedena zemědělskou agenturou Ministerstva zemědělství dne 19.12.2007.

V roce 2008 bude dokončeno financování věcných břemen vlastníkům pozemků vč. zápisů do katastru nemovitostí.

V roce 2007 byla zahájena příprava další investiční akce „**Zajištění kvality vody pro lázeňské město Bechyně**“. Tato akce řeší problémy s kvalitou vody, které vznikají při dopravě vody od zdrojů do města Bechyně. V 80. letech bylo vybudováno potrubí z oceli o průměru DN400, které přivádí pitnou vodu do města Bechyně. Vzhledem k současným průtokům není v potrubí dodržována doporučená rychlost vody a dochází k reakci vody z ocelovým potrubím. V první fázi byla vypracována projektová dokumentace na sanaci potrubí ocel DN400, úprava vody v Sudoměřicích u Bechyně a náhradní zásobení vodou města Bechyně. Celková cena projektové dokumentace ke stavebnímu povolení je 654 000,00 Kč.

Realizace této akce jako celek je závislá od možnosti přiznání dotace z operačního programu životní prostředí (OPŽP). V roce 2007 byly vypsaný tři výzvy na předkládání žádostí z OPŽP. Ve výzvách byly obsaženy omezující podmínky, které neumožnily požádat o dotaci. Pokud nebude možné zažádat o dotaci z OPŽP bude VSB realizovat dílčí části, na které je připravena projektová dokumentace, a to zejména úpravu vody v Sudoměřicích u Bechyně, náhradní zásobení vodou města Bechyně a katodovou ochranu ocelového potrubí.

V loňském roce byla jako další investiční akce realizováno **prodloužení vodovodu na Hutích**. Celková částka je 242 168,00 Kč. Kolaudace vodovodu se uskuteční v roce 2008, kdy budou na základě geodetického zaměření zaplácena věčná břemena vlastníkům pozemků vč. zápisů do katastru nemovitostí.

### **Opravy**

Při realizaci stavby „Sudoměřice-Smoleč - čerpací stanice a výtlačný řad“ byla provedena havarijní oprava vodovodu v Bechyňské Smolči mezi VDJ a rozvodnou sítí obce. Opravu vodovodu provedla firma Kašparů-Koller, Stavitelství s.r.o. celková částka byla 169 595,76 Kč. Při odpojení zdrojů vody v Bechyňské Smolči tj. zářezů a sběrných studní od vodovodu pro veřejnou potřebu bylo nutné opravit přepady ze sběrných studní. Oprava přepadů ze sběrných studní stála 44 200,- Kč. Dále byl také opraven přepad ze stávajícího VDJ v Bechyňské Smolči.

Během roku 2007 byla v obci Hvožd'any opravena část vodovodu mezi čp.14 a čp.19 v celkové hodnotě 261 967,00 Kč. V armaturní komoře vodojemu Hodětín byly vyměněny nefunkční armatury za 115 336,36 Kč a byla provedena oprava vodovodu PE225 v ulici U Vodojemu, která souvisela s opravou kanalizace na sídlišti 5. května za 107 274,15 Kč. Dodavatelem těchto oprav byla firma VaK JČ a.s..

### **Dispečink**

V roce 2007 pokračovalo osazování dalších míst vodoměry s přenosem na dispečink od firmy Fiedler-Magr. Byly osazeny stanice VDJ Hvožd'any, šachta Haškovcova Lhota, ÚV Nová Ves, VDJ Hodětín, ČS Sudoměřice st., šachta Bechyně-u mostu. Po osazení telemetrických stanic došlo k výraznému poklesu ztrát na vodovodní síti.

Náklady na dispečink v roce 2007:

nové stanice, optosnímače	221 069,57 Kč
pronájem serveru	15 700,00 Kč
telefonní poplatky spojené s disp.	12 201,81 Kč

V následující tabulce je uvedena výroba vody, realizace a ztráty vody celkem.

## Výroba, realizace a fakturace vody

	1999	2000	2001	2002	2003	2004	2005	2006	2007
	m3/rok	m3/rok	m3/rok	m3/rok	m3/rok	m3/rok	m3/rok	m3/rok	m3/rok
ÚV Nová Ves	126 480	328 120	424 690	397 000	403 310	360 400	351 890	347 310	283 673
CS Sudoměřice	211 325	190 727	182 328	174 102	179 915	187 370	192 479	195 979	185 823
B. Smoleč-odhad	4 800	4 800	4 800	4 800	4 800	4 800	4 800	4 800	1 200
Hvoždany				8 891	6 923	7 441	8 423	9 249	9 684
<b>Výroba - VSB</b>	<b>342 605</b>	<b>523 647</b>	<b>611 818</b>	<b>584 793</b>	<b>594 948</b>	<b>560 011</b>	<b>557 592</b>	<b>557 338</b>	<b>480 380</b>
Výroba - JVS	344 395	71 353	0	4 661	24 663	5 942	6 060	17 480	4 800
Výroba - celkem	687 000	595 000	611 818	589 454	619 611	565 953	563 652	574 818	485 180
Realizace (odběr vody)- JVS	0	0	15 650	2 084	0	0	0	0	0
<b>Realizace (odběr vody) - obce</b>	<b>687 000</b>	<b>595 000</b>	<b>596 168</b>	<b>587 370</b>	<b>619 611</b>	<b>565 961</b>	<b>563 622</b>	<b>574 818</b>	<b>485 180</b>
<b>Fakturace - obce</b>	<b>481 000</b>	<b>421 000</b>	<b>415 000</b>	<b>404 808</b>	<b>401 053</b>	<b>389 158</b>	<b>374 055</b>	<b>376 939</b>	<b>375 091</b>
ztráta v %	29,99	29,24	30,39	31,08	35,27	31,24	33,63	34,42	22,69

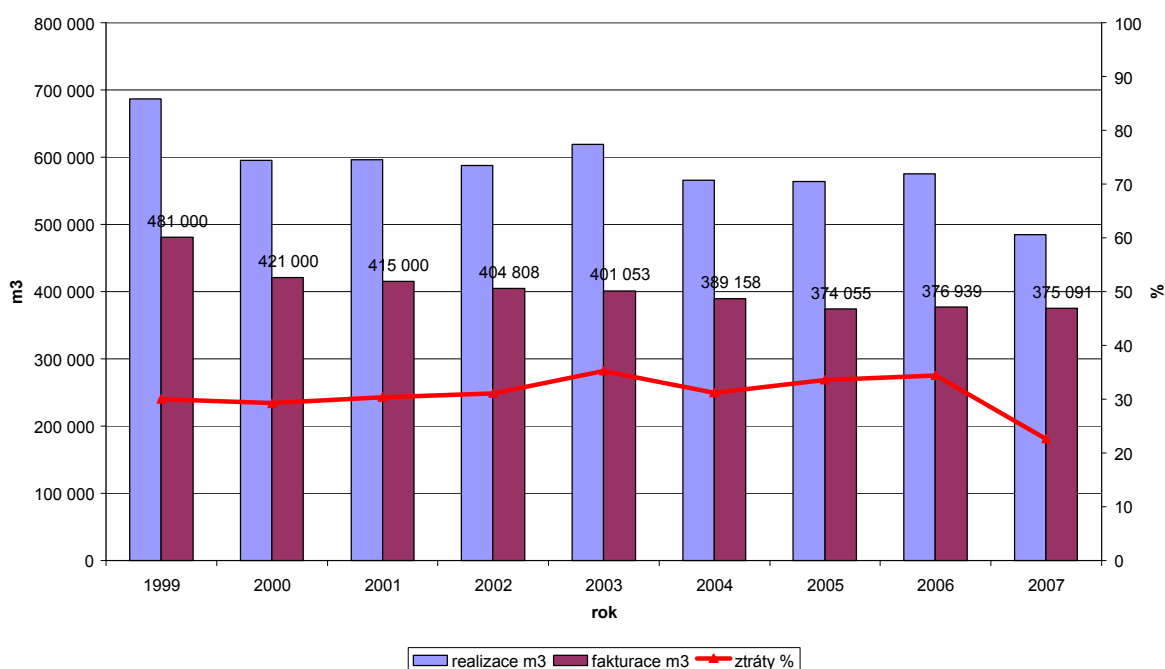
výroba - množství vody v m3/rok dodané ze zdrojů VSB a JVS

realizace - množství vody v m3/rok, které bylo dodáno do obcí, JVS (měřeno vodoměry na přivaděcích)

fakturace - množství vody, které bylo vyfakturováno v m3/rok

Ztráta vody je definována jako poměr rozdílu vody realizované a vody fakturované k vodě realizované v procentech. Voda realizovaná je voda, která je vyrobená na vlastních zdrojích a voda nakoupená od jiného vlastníka vodovodu. Voda fakturovaná je voda, kterou zaplatí v konkrétním roce jednotliví odběratelé. Ve ztrátách vody je i určité množství tzv. technologické vody. Tato voda je nutná pro optimální provoz vodárenského majetku. Jedná se o vodu, která se používá např. na praní tlakových filtrů na ÚV Nová Ves, na čištění vodojemů a odkalování potrubí. Vodovodní potrubí se odkaluje v intervalech dle provozního řádu a dále v případech, kdy je zjištěna zhoršená kvalita vody – zákal vody, který je způsoben zabarvením železitými sloučeninami. Při vlastním odkalení se otevřou hydranty, které slouží k odkalení potrubí a dále kalníky, které jsou osazeny přímo na potrubí. Tím dojde ke zrychlení průtoku vody a ke stržení železitých usazenin v potrubí. Odkaluje se tak dlouho, dokud voda v potrubí není odpovídající kvality. V některých případech lze vodu, která je použita na odkalení změřit. Pokud se odkaluje přes kalníky, nelze množství vody, která byla použita na odkalení, přesně změřit. Pro odkalení hlavního přivaděče do Bechyně ocel 426 bylo v roce 2007 spotřebováno cca 3700m3 vody. Pro odkalení je využíván VDJ v Sudoměřicích u Bechyně (patří Jihočeskému vodárenskému svazu), kde je osazen vodoměr.

Realizace a ztráty vody



V následující tabulce jsou uvedeny ztráty v jednotlivých obcích sdružených ve VSB. Tyto údaje jsou orientační, protože fakturační období v jednotlivých obcích se neshoduje s kalendářním rokem.

Obce	2006			2007		
	fakturace m3	realizace m3	ztráty %	fakturace m3	realizace m3	ztráty %
Hodětín	3567	3848	7,3	4343	7146	39,22
Nová Ves u Bechyně	741	919	19,37	688	1632	57,84
Březnice	2712	3172	14,5	3095	3581	13,57
Bechyně	321897	496714	35,19	319209	407183	21,61
Senožaty	3443			3257		
Haškovcova Lhota	4776	11722	59,26	5344	11148	22,85
Bežerovice, Čermák, Lišky	3182			2278	3640	37,42
Černýšovice	1857			1933	5261	63,26
Hutě	1186	16560	62,41	1210	1611	24,89
Sudoměřice u Bechyně	21350	27834	23,3	20708	28052	26,18
Bechyňská Smoleč	3536	4800	26,33	3660	5376	31,92
Hvožd'any	8692	9249	6,02	9366	9684	3,28
Radětice					866	
<b>Celkem</b>	<b>376939</b>	<b>574818</b>	<b>34,42</b>	<b>375091</b>	<b>485180</b>	<b>22,69</b>

V roce 2008 bude potřeba vybudovat nová měrná místa a osadit ve stávajících armaturních šachtách další vodoměry. Je nutné vybudovat nové měrnou šachtu „U Draka“, kde bude zároveň osazen izolační spoj katodové ochrany na potrubí ocel 426. Na šachtu U Draka bylo v roce 2007 zajištěno územní rozhodnutí. Pro monitorování vodovodní sítě ve městě Bechyně je nutné osadit vodoměry na další místa: šachta U Rubínu, šachta sídl. 5. května. Aby v těchto měrných místech mohly být měřeny uzavřené oblasti, bylo nutné provést podrobný průzkum vodovodní sítě v Bechyni. Vzhledem k tomu, že vodovodní síť byla v minulosti budována bez jasné koncepce, bylo s provozovatelem projednáno rozdělení města Bechyně tak, aby bylo možné měřit jednotlivé uzavřené oblasti. V některých lokalitách jako Libušina ulici, Školní ulice, Čechova ulice je uloženo v souběhu několik funkčních potrubí, která jsou složitě propojena do sítě. V některých uzlech sítě jsou stará již nefunkční šoupatá, která bude nutné vyměnit a vytvořit funkční propoje. Některá potrubí bude potřeba vyřadit a celý systém zjednodušit. Dále bude potřeba napojit sídliště 5. května z přivaděče ocel 426, který křížuje ulici Za Trubným. V současné době je sídliště zásobeno z několika směrů, nikoliv z hlavního přivaděče. Výměny nefunkčních šoupat a opravy propojů budou postupně financovány provozovatelem. V kalkulaci budou uvedeny v opravách infrastrukturního majetku. Další novou šachtou bude šachta v Libušině ulici před obchodním domem Zuzana. Tato šachta je součástí rekonstrukce vodovodu náměstí a okolí. V této šachtě bude osazen vodoměr a redukční ventil pro redukci tlaku v okolí náměstí.

V příloze č.1 a č.2 jsou uvedeny kalkulace vodného za rok 2007 - rozvodné sítě a výroba, které předkládá provozovatel VaK JČ a.s..

Z kalkulace, kterou předkládá provozovatel VaK JČ a.s., je patrné, že poplatky za odběr podzemní vody byly v roce 2007 ve výši 925,8 tis. Kč. Platba za elektrickou energii na soustavě byla výši 653,2 tis. Kč. Náklady na opravy a údržbu na soustavě a rozvodných sítích po obcích byly 2 122,3 tis. Kč a náklady na materiál činily 766,9 tis. Kč. Nájemné pro VSB za pronájem majetku pro zajištění dodávky pitné vody bylo v roce 2007 ve výši 3 555 tis. Kč. Množství vody fakturované bylo v roce 2007 srovnatelné s lety 2005 a 2006. Celkové množství vody fakturované bylo 375,1 tis. m3.

Seznam jmenovitých akcí provedených provozovatelem za cenu vyšší než 30 tis. Kč:

- Bechyně – výměna vodoměrů	46 240,90 Kč
- Bechyně – 5. května 844	33 604,80 Kč
- Bechyně – 5. května 896, vodom. šachta	92 413,10 Kč
- Bechyně – arm. šachta proti ZZN	35 008,30 Kč
- Hodětín – oprava čp. 30	66 443,10 Kč
- Hodětín - oprava křižovatka	37 051,30 Kč
- Hodětín – oprava u čp. 30	31 335,90 Kč
- Sudoměřice – oprava čp. 115	36 039,40 Kč
- přivaděč ocel 426 – odkalování	50 988,90 Kč

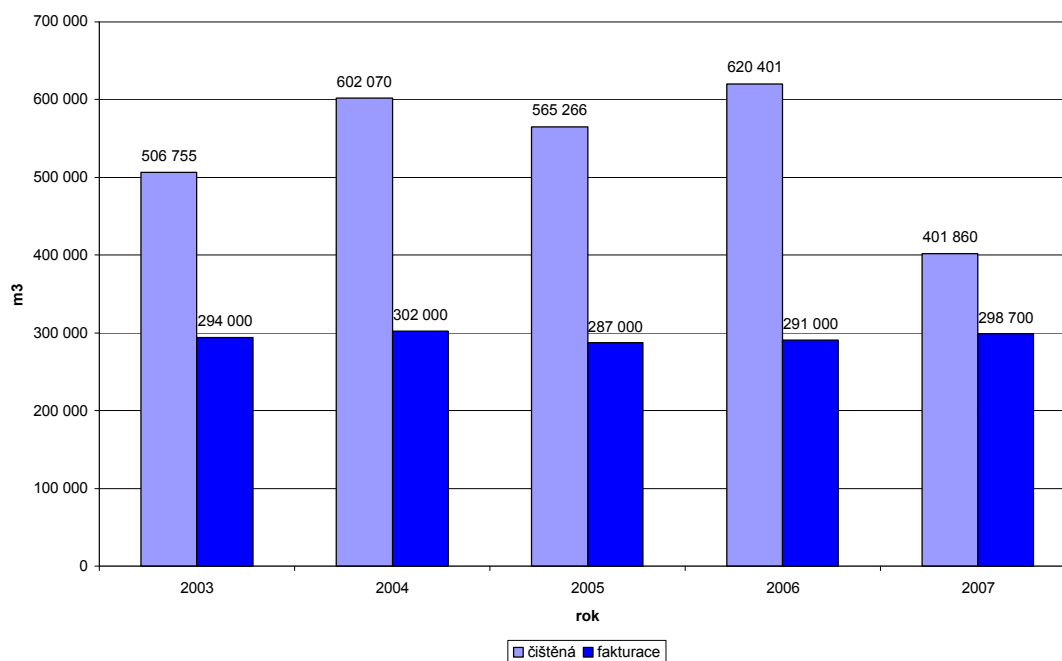
Pro rok 2008 bylo valnou hromadou schváleno vodné ve výši **32,30 Kč/m<sup>3</sup>** bez DPH.

**Vodohospodářský majetek pro odvádění a čištění odpadních vod města Bechyně**

V roce 2007 největší objem činností VSB byl spojený s akcemi na odkanalizování lokality U Studen, rekonstrukce vodovodu a kanalizace na sídl. 5. května a řešení odkanalizování části sídl. 5. května – odlehčovací komora a odvodňovací příkop na dešťové vody. V roce 2007 došlo na ČOV Bechyně k několika haváriím jak technologické tak stavební části čistírny. Jednalo se o havárii na výtlačných potrubích v uskladňovacích silech (UN1 a UN2), netěsnosti dosazovacích nádrží a kolektoru. Jednotlivé havarie jsou postupně provozovatelem odstraňovány. Z prostředků VSB byla provedena oprava zpevněné plochy v celkové částce 72 786,18 Kč.

V následujícím grafu je uvedeno množství vody vyčištěné na čistírně odpadních vod v Bechyni a množství vody odkanalizované tj. množství odpadních vod, které bylo vyfakturováno. Rozdíl mezi objemy jsou srážkové vody, které jsou na čistírně odpadních vod čištěny.

**Odpadní voda čištěná a fakturovaná**



V příloze č.3 je uvedena kalkulace stočného za rok 2007, kterou předkládá provozovatel VaK JČ a.s..

Kalkulace stočného za rok 2007 je členěna dle metodiky Ministerstva zemědělství. Náklady na el. energii byly 553,3 tis. Kč, opravy infrastrukturního majetku byly ve výši 1 068,3 tis. Kč. V roce 2007 došlo k dalšímu poklesu přímých mzdových nákladů. Pokles mzdových nákladů je způsoben změnou systému obsluhy. Nový způsob střídání směn vedl sice k dalšímu výraznému snížení mzdových nákladů oproti roku 2005, ale není optimální vzhledem k provozu ČOV zejména kalového hospodářství (obsluha pásového lisu při zahušťování a lisování kalu).

Seznam jmenovitých akcí za cenu vyšší než 30 tis. Kč:

- Bechyně – oprava přípojky Písecká čp.208	30 056,18 Kč
- Bechyně – oprava Křížikova čtvrť čp. 164	37 551,71 Kč
- Bechyně – oprava Tyršova ul. (u mostu)	77 096,50 Kč
- Bechyně – oprava Na Libuši čp. 683, 893	38 170,06 Kč
- ČOV – opravy	37 273,28 Kč
- ČOV – Servis zařízení Huber	44 456,00 Kč

Čistírna odpadních vod splňuje požadované ukazatele na čištění odpadních vod. Účinnost čistírny je velmi dobrá. Limity na odtoku z ČOV dané vodohospodářským rozhodnutím byly dodrženy.

V následující tabulce je uvedeno množství odpadní vody, které bylo čištěno na ČOV a spotřeba el. energie.

**ČOV Bechyně - bilance**

ROK	PRŮTOKY	EL. ENERGIE	
	PRŮTOK	denní	noční
	<i>m3</i>	<i>kW</i>	<i>kW</i>
2003	506 755	136 368	161 604
2004	602 070	128 100	142 074
2005	565 266	147 128	150 481
2006	620 401	151 347	149 301
2007	401 860	134 411	138 637

V roce 2008 budou největší finanční prostředky směřovány na opravy na ČOV – oprava netěsností rozváděcího žlabu a oprava výtláčného potrubí v uskladňovací silu (UN1). Vzhledem k tomu, že v Bechyni v zimním období jako posypový materiál je používán písek a kamenivo, bude nutné zvýšit množství finančních prostředků na čištění kanalizace, přivaděče na Plechamru a zejména na vyčištění štoly. Písek v odpadních vodách, které natékají do štoly, je zachycen pouze v pískové komoře u mostu na Hvožd'any. Na kanalizaci, která odvádí odpadní vody z ulic Fáberova, Čechova, Michalská a sídl. Obránců míru, není vybudována žádná písková komora. Proto dochází ke zvýšené sedimentaci písku a šterku v kanalizačním přivaděči okolo Smutné a ve štole. Na kanalizaci, která přivádí odpadní vody z náměstí a přilehlých ulic, není také vybudována písková komora. Při čištění kanalizační štoly nelze použít žádnou mechanizaci a je nutné písek a šterk vyvozit ručně pomocí koleček.

Pro rok 2008 bylo valnou hromadou schváleno stočné

Bechyně a Zářečí  
Hvožd'any, Senožaty, Lišky

ve výši **20,10 Kč/m3** bez DPH  
ve výši **10,60 Kč/m3** bez DPH



## Vodohospodářský majetek pro odvádění odpadních vod obce Sudoměřice u Bechyně

Vodárenské sdružení Bechyňsko je provozovatelem kanalizace pro veřejnou potřebu v obci Sudoměřice u Bechyně a Bechyňská Smoleč na základě uzavřené smlouvy ze dne 10.1.2005 s platností od 1.1.2005 do 30.6.2009. V roce 2007 bylo vydáno nové rozhodnutí k nakládání s vodami (čj. S-META 19112/2007 OŽP/Ja z 26.9.2007) pro Sudoměřice u Bechyně, Bechyňskou Smoleč a Bežerovice a schválen aktualizovaný kanalizační řád. .

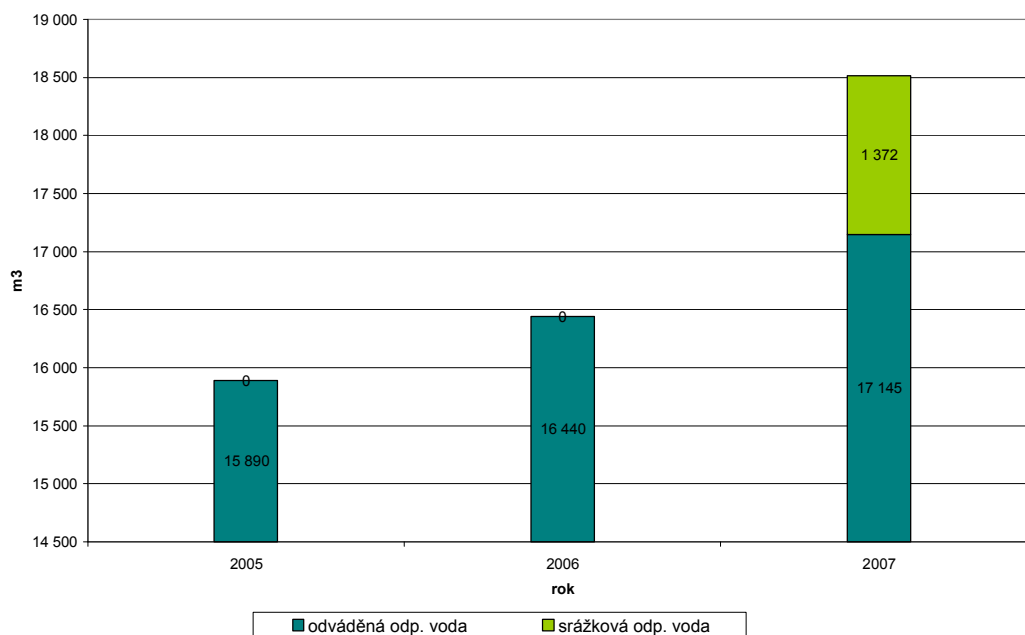
V příloze č.4 je uvedena kalkulace stočného za rok 2007.

### Rozpis nákladů při provozování:

Rozbory a fakturace stočného	6 510,00 Kč
Oprava kanalizace	9 921,00 Kč
Oprava kanalizace okolo ObÚ	25 496,00 Kč

V následující tabulce je vývoj množství fakturované vody v Sudoměřicích u Bechyně a v Bechyňské Smolči.

**Voda fakturovaná**



V roce 2008 budou na kanalizaci prováděny havarijní opravy. Dále budou prováděny činnosti dle zákona o vodovodech a kanalizacích č.271/2001 Sb. (podklady pro majetkovou a provozní evidenci).

Pro rok 2008 bylo valnou hromadou schváleno stočné  
Sudoměřice u Bechyně ve výši **4,00 Kč/m<sup>3</sup>** bez DPH

V Bechyni, červen 2008

Ing. Zdenka Sosnová  
ředitelka  
Vodárenského sdružení Bechyňsko